

GROUPE
INSA

**INGÉNIEUR ARTISTE
ET TELLEMENT +**

ADMISSIONS 2021



**PENSER
LES FUTURS
ET AGIR
AVEC SENS**

**| CONSCIENCE
COLLECTIVE**

INGÉNIEUR INSA ET ARTISTE

Le Groupe INSA est un groupe d'écoles d'ingénieurs publiques.

7 INSA en France, 1 INSA international au Maroc, 6 écoles partenaires. Il propose un modèle d'école original incarné par toute une communauté défendant les valeurs de diversité et de responsabilité sociétale.

SECTIONS ARTS-ÉTUDES

En 2021, 6 INSA proposent des filières artistiques dès le premier cycle : Centre Val de Loire, Lyon, Rennes, Rouen Normandie, Strasbourg et Toulouse et permettent à leurs étudiants de poursuivre leurs activités artistiques pendant leurs études d'ingénieur.

Selon la discipline artistique choisie et l'INSA concerné, les sections arts-études s'adressent :

- soit à des étudiants qui sont déjà pratiquants et souhaitent poursuivre et développer leur art, s'ouvrir à d'autres styles ;
- soit à des étudiants qui désirent s'initier à une activité artistique.

	Centre Val de Loire	Lyon	Rennes	Rouen Normandie	Strasbourg	Toulouse	
Arts plastiques études	┐	└	┐	┐			┐ accessible en 1 ^{re} année du cursus ingénieur en 5 ans
Danse études		└		┐		┐	
Image études				┐			└ accessible en 2 ^e année du cursus ingénieur en 5 ans
Lumières études			┐				
Musique études	┐	┐	┐	┐	┐**	┐	
Sport études	┐	┐	┐	┐	┐	┐	
Théâtre études		└*	┐	┐		┐	
Cinéma études		└					

* Jeu et lumière/son sont des options de Théâtre études

**Acceptation de tout étudiant sous condition d'inscription au Conservatoire de Strasbourg



RENNES

ROUEN
NORMANDIE

STRASBOURG

BOURGES
/ BLOIS

LYON

TOULOUSE

6 INSA PROPOSENT DES SECTIONS ARTS-ÉTUDES

DES COMPÉTENCES SUPPLÉMENTAIRES POUR L'INGÉNIEUR

Comme pour les autres étudiants INSA, la priorité de l'étudiant arts-études est d'abord la réussite de ses études scientifiques, le diplôme d'ingénieur INSA et les exigences associées étant identiques ; le responsable de la section concernée est d'ailleurs aussi un référent pour le côté scolaire. Toutes les spécialités sont accessibles aux étudiants arts-études.

Les sections sont organisées pour permettre aux étudiants de concilier ces études de haut

niveau et une pratique artistique qui peut être intensive ; des aménagements peuvent être organisés dans certains cas.

Conscients que les compétences et capacités développées dans le cadre artistique et culturel (créativité, assiduité, gestion de projets, autonomie, confiance en soi, travail en groupe, solidarité, etc) sont utiles également à l'ingénieur, certains INSA les valorisent sous forme de Diplôme d'Établissement arts-études ou de portfolio de compétences.

QUELS ENSEIGNEMENTS ET ACTIVITÉS ARTISTIQUES PROPOSENT LES SECTIONS ARTS-ÉTUDES ?

Les sections arts-études proposent, suivant les INSA :

- des cours de perfectionnement et/ou d'initiation, individuels et/ou collectifs, donnés par des artistes professionnels ;
- des projets récurrents ou ponctuels, intra ou inter-sections (par petits ou grands groupes) ;
- la participation aux spectacles, concerts ou expositions et leur organisation ;
- l'accès à des locaux de pratique artistique, équipés du matériel nécessaire.

Cependant, selon les INSA, le fonctionnement détaillé varie. Il est recommandé aux candidats de se renseigner sur le site des admissions du Groupe INSA, sur le site de chaque INSA et/ou en contactant les responsables (voir contacts en dernière page). Par exemple, les cours peuvent être dispensés dans les murs de l'INSA (les enseignants se déplaçant à l'INSA) ou au travers d'une inscription en établissement culturel spécialisé.

COMMENT CANDIDATER ?

Bon à savoir : il est possible de demander à intégrer une filière artistique en 1^{re} (bac délivré ou non par la France), 2^e ou 3^e année dans 6 INSA.

Pour en savoir plus : www.groupe-insa.fr/comment-candidater

COMMENT POSTULER AU TITRE D'UN BAC GÉNÉRAL FRANÇAIS EN 1^{RE} ANNÉE À UNE SECTION ARTS-ÉTUDES DANS LES INSA ?

Avec un bac général français, il faut s'inscrire sur le portail national Parcoursup de janvier à mars.

Vous devrez choisir « **filière à thème** » lorsque la question vous sera posée sur Parcoursup. Vous pourrez alors sélectionner les sections arts-études qui vous intéressent. Une fois les vœux validés, vous pourrez charger en ligne un dossier artistique (lettre de motivation, CV artistique éventuel, attestations, etc) sur un espace spécifique Groupe INSA.

L'examen des candidatures repose d'abord sur des critères généraux et communs à tous les candidats bac général français en cursus ingénieur et basés sur :

- le dossier scolaire (notes de 1^{re} et terminale en enseignements de spécialité, LVA/LVB et français),
- les notes du bac des deux enseignements de spécialités,
- éventuellement un entretien.

Une fois l'admission définitive prononcée et acceptée par le candidat pour un INSA, les dossiers artistiques sont étudiés par le responsable de section arts-études concerné, et l'intégration en section artistique pourra être acceptée ou refusée. Si l'étudiant n'est pas admis en section artistique, il ne perd pas son admission à l'INSA mais il est affecté en 1^{re} année en filière « classique ».

SI VOUS AVEZ SIGNALÉ LE STATUT « ARTISTE CONFIRMÉ » SUR PARCOURSUP (BAC GÉNÉRAL FRANÇAIS)

Certains candidats sont engagés dans des activités artistiques encore plus soutenues, voire des carrières semi-professionnelles. Une **procédure spécifique** est mise en place afin de repérer et valoriser certains de ces talents qui demandent un suivi particulier (par exemple des horaires aménagés). Elle concerne les candidats bac général français qui ont signalé leur statut d'artiste confirmé en répondant à la question posée par Parcoursup et qui ont demandé à intégrer une filière arts-études au sein du Groupe INSA.

Pour que la demande soit prise en compte, il faudra donc :

- cocher la case "**Artiste confirmé**" sur Parcoursup et remplir le questionnaire ;
- sélectionner une ou plusieurs filières artistiques proposées par le Groupe INSA ;
- sur votre espace personnel créé par le Groupe INSA, signer une charte d'engagement, compléter votre dossier d'artiste confirmé en répondant aux éventuelles questions et en chargeant en ligne les documents demandés.

Dans le dossier, on justifiera le choix de l'INSA convoité : l'accord d'un aménagement dépendra du projet et de l'INSA demandé.

La charte d'engagement précise qu'en cas d'admission, il faut respecter le projet présenté, participer à l'animation culturelle et au

rayonnement de l'établissement pendant la durée de ses études à l'INSA. Le projet artistique peut être évalué chaque année.

Les demandes sont évaluées d'après des critères scolaires et artistiques. Sur le plan artistique, sont prises en compte la qualité attestée de la pratique artistique antérieure et l'ambition future du projet artistique pendant le cursus à l'INSA.

Si le candidat n'est pas retenu au titre d'artiste confirmé, il conserve ses chances d'intégrer une section artistique par la voie normale (voir paragraphe précédent).

Les résultats sont indiqués au mois de mai à compter de l'ouverture des propositions sur Parcoursup.

Il est recommandé aux candidats de prendre contact avec le responsable de la section arts-études convoitée (lors des Journées Portes Ouvertes, par courriel, téléphone, etc).

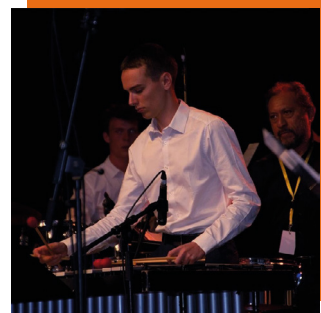
Voir contacts page 7

Attention : une fois admis dans une section artistique, il n'est pas forcément nécessaire d'être parallèlement inscrit dans un établissement culturel spécialisé (se renseigner dans chaque INSA), mais si c'est le cas, c'est de la responsabilité de l'étudiant et de sa famille de s'y inscrire.

TÉMOIGNAGES

Adrien CONTAMIN (musique-études), percussions **5^e année Génie Civil et Urbain, INSA Rennes**

Si j'ai voulu intégrer l'INSA Rennes, c'est tout simplement pour sa filière musique-études section Jazz. Percussionniste depuis plus de 12 ans, l'INSA Rennes m'a permis de poursuivre ma plus grande passion ! Artiste confirmé avec un aménagement qui allège les cours en les étalant sur une année supplémentaire, il n'y a que du positif ! D'un côté, je peux continuer à progresser à l'aide de cours au conservatoire de Rennes et de l'autre, je rencontre de nombreux artistes, qu'ils soient musiciens, danseurs ou chanteurs, de quoi largement occuper mes soirées rennaises. Et je ne parle pas de la semaine extraordinaire passée en Guyane où nous étions invités à jouer pour un festival ! Bref, une filière en or !



Hugo RINVILLE (musique-études), **piano classique et jazz – basse électrique – batterie** **4^e année Génie Civil et Urbanisme, INSA Lyon**

Je fais du piano depuis que je suis petit et j'ai suivi des cours de classique jusqu'à la terminale, je m'attendais à devoir mettre la musique de côté en études supérieures et pourtant en moins de deux ans, j'ai vécu à l'INSA plus d'expériences musicales que je n'aurais pu l'imaginer durant toute ma scolarité ! Depuis que je suis ici, pas une semaine ne s'est écoulée sans que je ne sois allé jouer dans les studios mis à disposition et accessibles à n'importe quel moment de la journée.

J'apprends tous les jours en participant à des projets, avec les étudiants des autres filières arts-études notamment. La section est une vraie source de cohésion et j'ai tissé des liens forts avec des étudiants qui participent encore aujourd'hui à façonner ma vision de la musique et du savoir-vivre en collectif.

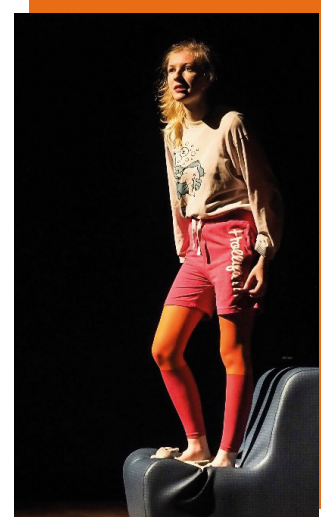


Crédit photo : B. Govehovich, Graines d'Image

Lise THAREAU (théâtre-études) **4^e année Chimie Finie et Ingénierie,** **INSA Rouen Normandie**

Au collège, j'étais une jeune fille timide et mal à l'aise à l'oral. De nombreuses personnes de mon entourage m'ont alors conseillé de me mettre au théâtre, et elles ont bien fait ! Arrivée à l'INSA Rouen Normandie avec un bagage de 6 ans de théâtre derrière moi, j'étais désormais une jeune femme déterminée, qui adorait interpréter de multiples rôles et se tenir sur scène. Grâce à la filière théâtre-études qui m'avait immédiatement attirée lors de mes choix post-bac, j'ai pu dès mon arrivée retourner sur les planches. Entre fous rires et moments d'émotions, je sais que cette aventure, à la fois personnelle et humaine, sera un souvenir indispensable et précieux tout au long de ma vie...

Je profite de cet encadré pour remercier toutes les personnes qui m'ont guidée et aidé lors du voyage merveilleux qu'est le théâtre, et comme le disait L. Jovet : « Rien de plus futile, de plus faux, de plus vain, rien de plus nécessaire que le théâtre. »

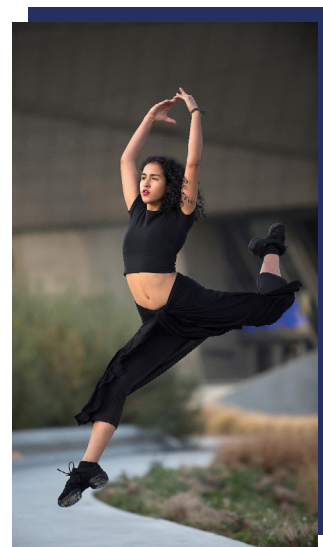


Eva MIKOLAJCZAK (danse-études)

4^e année Génie des Procédés : Eau, Énergie, Environnement, INSA Toulouse

Je m'appelle Eva MIKOLAJCZAK et je suis actuellement en 4^e année Génie des Procédés : Eau, Énergie, Environnement. Dès mon arrivée à l'INSA Toulouse, j'ai intégré la section danse-études pour pouvoir conserver une pratique intensive de la danse.

Depuis toute petite, je m'intéresse aux différentes techniques de danse tels que le Gwoka (danse traditionnelle de Guadeloupe dont je suis originaire), la danse indienne, le jazz, le moderne, le dance hall, le contemporain ou encore la samba. Au cours de mon parcours, la danse est devenue à mes yeux plus qu'un loisir et j'ai eu le désir de m'investir davantage dans cet art en intégrant notamment des compagnies de danse. J'ai pu, grâce à un aménagement de mon emploi du temps, commencer la formation de danseuse et interprète au Centre Chorégraphique James Carlès afin de développer mes qualités de danseuse. La filière danse-études me permet également de participer à différents projets chorégraphiques et m'apporte une culture générale dans le monde artistique. C'est une chance de pouvoir concilier ma passion et mes études.



Vincent AUDUC (musique-études), guitare classique

5^e année Génie des Systèmes Industriels, INSA Centre Val de Loire

Jusqu'au lycée, j'avais toujours pu concilier mon travail scolaire et une pratique intensive de la musique. Intégrer la section musique-études à l'INSA fut pour moi une évidence. Elle m'a permis de valider mon certificat d'études musicales en guitare classique et me permet de continuer d'évoluer dans ma pratique instrumentale. Bien que j'étudie principalement le classique au conservatoire, je joue beaucoup de jazz et de musiques actuelles avec de nombreux autres musiciens de l'institut. Ensemble, nous prenons part à la vie étudiante du campus et sommes invités à participer à de nombreux événements. Cette section de l'INSA, me permettant de concilier études d'ingénieur et pratique de la musique sans que les deux n'interfèrent trop, est une grande chance.

Alan HOCQUET (musique-études),

5^e année du double cursus Architecte-Ingénieur en génie civil, INSA Strasbourg

Je suis passionné par la musique et l'architecture. Je joue du piano depuis que j'ai 13 ans, et je tenais à continuer mes études et le piano. La même année après le bac, j'ai intégré l'INSA Strasbourg, pour obtenir les diplômes d'architecte et d'ingénieur, et le Conservatoire de Strasbourg. L'école m'a suggéré et accordé le statut musique-études. Je peux ainsi bénéficier d'horaires aménagés pour mes cours de piano, les concerts, les examens ou les auditions. En première année, j'ai aussi pu dédier un des deux cours électifs au piano. J'ai réussi le concours d'architecture de l'INSA Strasbourg tout en étant au Conservatoire. On peut réussir dans les deux domaines. Tout comme les études d'architecture, la musique m'apprend à gérer mon stress, les imprévus, à improviser pour trouver des idées, des solutions. Je suis très chanceux d'avoir trouvé ce qui me plaît vraiment.



Crédit photo : Klaus Stoeber.

CONTACTS

INSA CENTRE VAL DE LOIRE

Responsables des sections arts études :

Arts plastiques (Bourges)

Hélène LAURENT

Tél. : +33 (0)2 48 48 40 68

helene.laurent@insa-cvl.fr

Musique

Maxime BAVENCOFFE

Tél. : +33 (0)2 54 55 84 09

maxime.bavencoffe@insa-cvl.fr

INSA LYON

Secrétariat des sections arts-études

Cecilia NAVARRO

Tél. : +33 (0)4 72 43 71 46 ;

arts-etudes@insa-lyon.fr

Responsables des sections arts études :

Arts plastiques

Diane ROBIN

Tél. : +33 (0)4 72 43 85 44

diane.robin@insa-lyon.fr

Cinéma

Gonzalo SUAREZ-LOPEZ

Tél. : +33 (0)4 72 43 79 39

gonzalo.suarez-lopez@insa-lyon.fr

Danse

Delphine SAVEL

Tél. : +33 (0)4 72 43 88 64

delphine.savel@insa-lyon.fr

Musique

Arnaud SANDEL

Tél. : +33 (0)4 72 43 64 56

arnaud.sandel@insa-lyon.fr

Théâtre Jeu

Davyd CHAUMARD

Tél. : +33 (0)4 72 43 88 78

davyd.chaumard@insa-lyon.fr

Théâtre Lumières-Sons

Guillaume BESLON

guillaume.beslon@insa-lyon.fr

INSA RENNES

Secrétariat des sections arts-études

Claudine LE COQ

arts-etudes@insa-rennes.fr

+33 (0)2 23 23 87 32/85 55

Responsables des sections arts-études :

Arts plastiques

Philippe ÉCHARD

Tél. : +33 (0)2 23 23 86 89

philippe.echard@insa-rennes.fr

Musique

Cécile HOLZNER-JACQUES

Tél. : +33 (0)2.23.23.84.60

cecile.holzner-jacques@insa-rennes.fr

Théâtre-Études / Lumières-Études

Stéphane MÉRIC

Tél. : +33 (0)2 23 23 87 28

stephane.meric@insa-rennes.fr

INSA ROUEN NORMANDIE

Secrétariat des sections arts-études

Johanne MAROS

Tél. : +33 (0)2 32 95 66 20

filieres-a-theme@insa-rouen.fr

Responsables des sections arts-études :

Arts plastiques

Gaëlle MORANDI

Tél. : +33 (0)2 32 95 66 49

artsplastiques-etudes@insa-rouen.fr

Danse / Image

Anne CALDIN

Tél. : +33 (0)2 32 95 97 19

danse-etudes@insa-rouen.fr

images-etudes@insa-rouen.fr

Musique

Frédéric GRENTE

Tél. : +33 (0)6 28 07 30 97

frederic.grente@insa-rouen.fr

Théâtre

Julien RÉVEILLON

Tél. : +33 (0)2 32 95 97 91

theatre-etudes@insa-rouen.fr

INSA STRASBOURG

Responsable du statut musique études :

Anke VRIJS

anke.vrijs@insa-strasbourg.fr

INSA TOULOUSE

Responsable des sections arts-études :

Danse / Musique / Théâtre

Laurent GRÉGOIRE

Tél. : +33 (0)5 61 55 98 57

laurent.gregoire@insa-toulouse.fr

JOURNÉES PORTES OUVERTES

INSA CENTRE VAL DE LOIRE

6 février 2021

INSA HAUTS-DE-FRANCE

6 février 2021

INSA LYON

23 janvier 2021

INSA RENNES

13 février 2021

INSA ROUEN NORMANDIE

5 décembre 2020

pour les BAC+2 uniquement

30 janvier 2021

INSA STRASBOURG

6 février 2021

INSA TOULOUSE

23 janvier 2021

INSA EURO-MÉDITERRANÉE

Présent sur de nombreux salons au Maroc

ET DANS LES ÉCOLES PARTENAIRES

ENSIL-ENSCI LIMOGES

30 janvier 2021

(présent aussi à l'INSA Toulouse)

ENSCMU MULHOUSE

13 mars 2021

ENSISA MULHOUSE

13 mars 2021

ESITECH ROUEN

30 janvier 2021

ISIS CASTRES

23 janvier 2021

(présent aussi à l'INSA Toulouse)

SUP'ENR UPVD PERPIGNAN

23 janvier 2021

(présent à l'INSA Toulouse)

Le Groupe INSA est présent sur une soixantaine de salons en France ainsi qu'à l'international.

INSA

CENTRE VAL DE LOIRE

HAUTS-DE-FRANCE

LYON

RENNES

ROUEN NORMANDIE

STRASBOURG

TOULOUSE

EURO-MÉDITERRANÉE



En savoir plus :
www.groupe-insa.fr