



# Bienvenue à l'école Livret d'accueil



Lycée français Jean-Mermoz, Dakar, Sénégal

# 2023-2024

# SUIVEZ L'ACTUALITÉ DE L'ÉCOLE EN LIGNE



le site internet : [www.lycéemermozdakar.org](http://www.lycéemermozdakar.org)



la chaîne Youtube : Lycée français Jean-Mermoz, Dakar



la page Facebook : LyceeJeanMermozDakar



la page Instagram : [@lycee\\_jeanmermoz\\_dkr](https://www.instagram.com/lycee_jeanmermoz_dkr)



le compte Twitter : [@lycee\\_mermoz](https://twitter.com/lycee_mermoz)



la page LinkedIn : Lycée Français Jean Mermoz Dakar



*La chargée de communication du lycée prend des photos et filme des événements ou des activités pédagogiques dans les classes, tout au long de l'année. Néanmoins, elle ne peut utiliser sur nos médias que l'image des enfants dont les parents ont donné l'accord de diffusion, en début d'année, sur EDUKA.*

# INTRODUCTION

Ce livret de **BIENVENUE** a été écrit pour tous les élèves de l'école élémentaire du Lycée français Jean-Mermoz de Dakar. Ton bien-être est notre plus grande priorité !

•• Si tu es nouveau dans cette école, le livret va t'aider à comprendre le fonctionnement de ton école et répondre aux questions que tu te poses. Tu te sentiras ainsi à l'aise pour bien travailler.

•• Si tu es plus ancien dans l'école, le livret te présentera les évolutions de l'école, car chaque année, des choses ou des personnes changent.

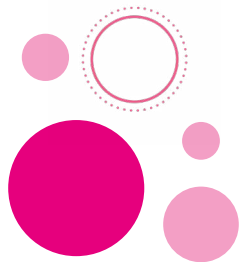
Ton école Jean-Mermoz date de 1976, mais elle a été reconstruite en 2010. Elle est donc récente et moderne avec des Tableaux Interactifs Numériques, des salles informatiques, un amphithéâtre, une piscine et un stade... C'est aussi une école avec de la verdure et des fleurs !

Vous êtes environ 2 500 élèves à venir étudier tous les jours à Mermoz, du CP à la Terminale. C'est vraiment une très grande école, qui porte le nom d'un homme célèbre en France comme au Sénégal, Jean Mermoz.

Sa devise est la nôtre :

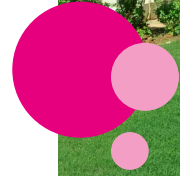
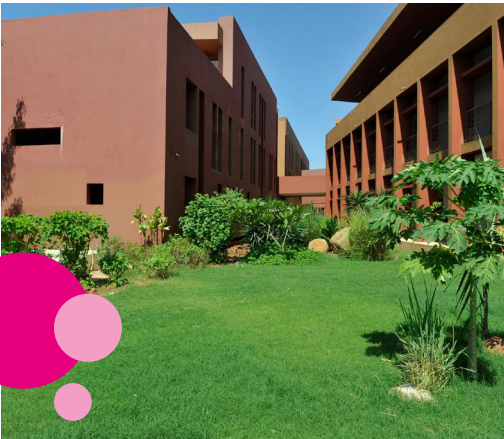
« Ce sont les échecs les mieux surmontés qui donnent le droit de réussir »

**Bonne lecture et bonne année scolaire !**

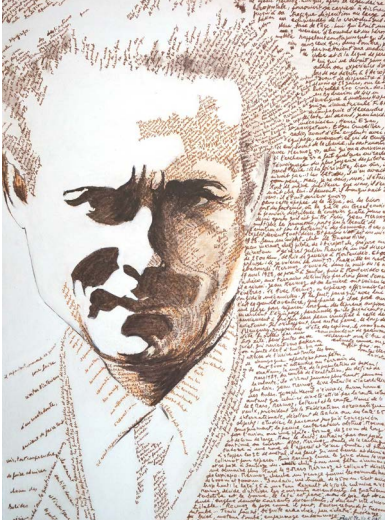


La directrice  
Morgane MILLASSEAU

# MON ECOLE



## Jean Mermoz est un célèbre aviateur



Né en 1901, Jean Mermoz est un célèbre aviateur français.

Il s'engage dans l'armée pour devenir pilote de guerre. En quittant l'armée, il entre dans la Compagnie Générale Aéropostale, d'abord comme mécanicien puis comme pilote.

Il transporte alors le courrier entre Toulouse (France) et Barcelone (Espagne).

A cette époque, les avions ne franchissaient ni les montagnes, ni les mers et encore moins les océans, et le courrier était long à arriver car tout se faisait par bateau.

Mermoz réussit à créer de nouvelles routes aériennes pour transporter le courrier plus rapidement et plus loin : vers l'Afrique du Nord (Rabat), vers l'Afrique subsaharienne (Dakar).

Il est aussi le premier pilote à avoir survolé les montagnes des Andes de Buenos Aires (Argentine) à Santiago (Chili). Mais il devient vraiment célèbre en créant une route aérienne entre l'**Europe** (Paris), l'**Afrique** (Dakar) et l'**Amérique du Sud** (Buenos Aires). C'est une route traversant l'Atlantique, qui dure 21 heures. Il disparaîtra le 7 décembre 1936, avec son avion La Croix du Sud, après avoir décollé de Dakar pour sa 25<sup>ème</sup> traversée.



Quels continents  
a-t-il reliés avec son  
avion ?

“  
Demande à tes parents de prendre la  
route de l'Ancienne Piste !  
Tu rouleras alors sur le terrain d'où  
s'envolait l'avion de Jean Mermoz !

# CONTACTS UTILES

## :: DIRECTION

**Proviseur**  
**Directrice de l'école**  
**Secrétaire de direction**

M. Daniel DJIMADOUM  
Mme Morgane MILLASSEAU  
Mme Henriette FALL  
[secretariatprimaire@lyceemermozdakar.org](mailto:secretariatprimaire@lyceemermozdakar.org)

## :: VIE SCOLAIRE

M. Sékou SEYDI  
[viescolaireprimaire@lyceemermozdakar.org](mailto:viescolaireprimaire@lyceemermozdakar.org)

## :: SANTÉ

**Infirmières**

Mme Nathalie GUEYE  
Mme Élodie MBAYE  
[infirmierie@lyceemermozdakar.org](mailto:infirmierie@lyceemermozdakar.org)

## :: BIBLIOTHEQUE

**Bibliothécaires**

Mme Nathalie AUDIBERT  
Mme Patricia KEITA  
[bcdi@lyceemermozdakar.org](mailto:bcdi@lyceemermozdakar.org)

## :: SERVICES EXTÉRIEURS

**Transport**

[gieatosmermoz@gmail.com](mailto:gieatosmermoz@gmail.com)  
77.657.92.52 / 77.643.00.10

**Cantine**

[contact.lfjm@ansamble-int.sn](mailto:contact.lfjm@ansamble-int.sn)  
78.135.20.03

## :: ASSOCIATION PARENTS D'ÉLÈVES

**APE TERANGA**  
**LIPE**

[ape.teranga.lyceemermoz@gmail.com](mailto:ape.teranga.lyceemermoz@gmail.com)  
[lipe.lyceemermoz@gmail.com](mailto:lipe.lyceemermoz@gmail.com)

BP 3222 - Route de Ouakam - Dakar  
Tél : (221) 33 860 45 33 / Fax : 33 820 37 75

[www.lyceemermozdakar.org](http://www.lyceemermozdakar.org)

# SOMMAIRE

INTRODUCTION	Page 2
MON ECOLE	Page 3
LE SAIS-TU ?	Page 4
CONTACTS UTILES	Page 5
OÙ VEUX-TU ALLER ?	Pages 7 et 8
QUI EST QUI ?	Pages 9 et 10
1. Le Proviseur	
2. La Directrice de l'école	
3. La Secrétaire de l'école	
4. L'assistant de Vie Scolaire	
5. Les Bibliothécaires	
6. L'équipe de l'infirmerie	
7. L'équipe de surveillants	
8. L'équipe des travaux	
COMMENT FONCTIONNE TON ECOLE ?	Pages 9 à 22
1. Les horaires	
2. Le service des transports	
3. Les récréations	
4. Les activités péri-scolaires	
5. Soutien Scolaire ou Activités Pédagogiques Complémentaires	
6. La BCD	
7. Le Déjeuner / la cantine scolaire	
8. L'Infirmerie	
9. Les oublis	
10. Les objets perdus	
11. Les évènements de l'école	
12. Qui contacter en premier quand on soupçonne des faits de harcèlement ?	

# OÙ VEUX-TU ALLER ?

## TON ÉCOLE

 Les classes de l'école élémentaire (CP au CM2)

 La cour de l'école élémentaire

 La BCD

 Amphithéâtre

 Restaurant scolaire Primaire

 Plateau sportif (gymnase, piscine, piste...)

 Guichets Cantine / Transports / APE

## LES ENTRÉES ET LES SORTIES

 Accès des élèves

1. Entrée/Sortie principale (Nord - Impasse Ouakam)
2. Entrée/Sortie Sud (Côté tunnel)
3. Entrée réservée aux bus scolaires

 Allée des bus scolaires

 Les chemins pour se déplacer

## LES BUREAUX ET LE SECONDAIRE

 L'administration

A l'étage : Directeur + Secrétaire

Au Rdc : Infirmerie

 Le secondaire

 Le CDI



**2 Horaires de la grille Sud** (*cette entrée est strictement réservée aux élèves, aucun parent ne peut y accéder pour un rdv ou autre*).

- 07 h 15 à 7 h 45 (tous les jours)

- 12 h 20 - 12 h 50 (tous les jours)

- 15 h 50 – 16 h (les lundis, jeudis et vendredis uniquement)

- 12 h 20 à 12 h 50 - 14 h 50 à 15h - 15 h 50 à 16 h (les mardis uniquement)







! Si tes parents ont un rendez-vous à l'école, ils laissent leur carte d'identité à l'entrée principale (uniquement) et doivent porter un badge.



Plan de l'école

# QUI EST QUI ?

## 1. QUI EST le proviseur ?

Le proviseur est le chef du Lycée Jean-Mermoz. Il dirige tout l'établissement (école – collège – Lycée) avec 2 proviseurs adjoints et une DAF (Direction Administrative et Financière). Il s'appelle **Monsieur Daniel DJIMADOUM**.



## 2. QUI EST la directrice de l'école ?

En charge des classes élémentaires, **Madame Morgane MILLASSEAU** travaille avec tous les enseignants des classes de CP, CE1, CE2, CM1 et CM2. Elle administre aussi tous les personnels du Premier degré.



## 3. QUI EST la secrétaire de l'école ?

Elle, c'est **Madame Henriette FALL**. Tes parents peuvent l'appeler et lui remettre des documents. Tu peux également aller la voir si tu as un problème (par exemple, si tu dois appeler tes parents pour leur donner un message important qui concerne l'école). Son bureau se trouve en haut des escaliers, à gauche et à côté du bureau de la directrice.



*Tu ne vas pas voir Madame Fall pour demander à tes parents si tu peux aller chez un copain ou une copine !*

## 4. QUI EST l'assistant de Vie scolaire ?

C'est **Monsieur Sékou SEYDI**. Il gère les absences et les retards. Si tu es en retard, c'est lui qui t'accompagnera dans ta classe. Si tu es absent, tes parents doivent le contacter pour justifier ton absence, soit par téléphone au 33 860 45 33 en demandant la Vie scolaire, soit par email (voir contacts utiles).



## 5. QUI SONT les bibliothécaires ?

A la BCD (Bibliothèque Centre de Documentation), il y'a deux bibliothécaires : Mesdames **Patricia KEITA** et **Nathalie AUDIBERT**. Il y a quelques ordinateurs pour faire des recherches. Une fois par semaine, toute ta classe ira à la BCD.



## 6. QUI SONT les infirmières ?

Mesdames **Nathalie GUEYE** et **Elodie MBAYE** sont les infirmières. L'infirmierie est ouverte tous les jours de 7h15 à 17h05. Si tu es malade ou si tu t'es fait mal, un autre élève (un ami ou le délégué de ta classe) peut t'y accompagner.



## 7. QUI SONT les surveillants ?

Il y a **4 surveillants dans l'école**. Tous les jours, ils sont présents aux grilles pour contrôler qui entre et qui sort. Ils sont aussi là pour surveiller le déjeuner.



## 8. QUI EST l'équipe des travaux ?

Cette équipe répare et entretient ton école ou ta classe. **Monsieur Ismaïl Abdallah** est le chef de cette équipe. Tu feras peut-être un potager avec le jardinier !



# COMMENT FONCTIONNE TON ÉCOLE ?



## 1. LES HORAIRES

Il y a 30 classes au total. Tous les matins, la classe commence à 7 h 45. Elle finit à 12h20 le lundi, le mercredi, le jeudi et le vendredi.

Le mardi est un jour spécial : tu as cours l'après-midi de 13h45 jusqu'à 14h50 avec une pause déjeuner de 12 h 20 à 13 h 45. Tu peux soit aller pique-niquer dans la cour avec une lunch box fournie par tes parents, soit manger au restaurant scolaire du Primaire (seuls les CM2 vont au restaurant scolaire du Secondaire). Dans ce dernier cas il est impératif que tes parents t'aient inscrit à la cantine auprès de la société ANSAMBLE avant le premier mardi.

Pour les SIA (Section Internationale Américaine) les CM1 SIA ont également cours le lundi de 13h50 à 15h50 et les CM2 SIA le jeudi de 13h50 à 15h50. Ils pourront ces jours-là soit manger à la cantine soit prévoir leur lunch box.

### LES ENTRÉES :

Chaque matin, tu rentres en classe tout seul. Soit tes parents te déposent à l'entrée principale Ouakam côté Nord : à partir de 7h15 tu peux rentrer par le sas (poste de garde) avant que la grande porte ne s'ouvre à partir de 7h30. Soit ils te déposent à l'entrée Sud côté Tunnel à partir de 7h15. Enfin, si tu viens par bus, tu accèdes à la cour par l'allée des bus.

### LE PREMIER JOUR :

Pour un accueil de qualité, tes parents peuvent t'accompagner le premier jour afin de porter ton cartable rempli des fournitures demandées et rencontrer ton professeur.



## ACCUEIL DES NOUVEAUX PARENTS :

Il sera proposé à la rentrée un samedi matin un accueil aux nouveaux parents afin de faciliter leur intégration dans l'école.

## LES SORTIES :

Si tu ne prends pas le bus, soit tu retrouves la personne qui vient te chercher (parents, chauffeur, nounou...) au Tunnel à l'entrée sud, en empruntant l'allée des bus. Soit à l'entrée principale Ouakam côté Nord : dans ce cas tu la retrouves dans le jardin d'accueil qui est une zone sécurisée. Les CP et CE1 sortent par le couloir le long du mur dans cet espace plus intime. Les autres familles peuvent utiliser tout l'espace du jardin pour une meilleure fluidité de la sortie afin de récupérer leur enfant, sans se masser au plus près de la sortie des élèves. Il est important que les familles laissent toujours un espace libre pour les élèves qui cherchent à sortir. Il est fondamental de noter dans le cahier de liaison les téléphones de toutes les personnes susceptibles de venir te chercher en cas de retard (parents – chauffeur – nounou...).



## QU'EST-CE QUE LA FICHE SORTIE ?

Afin de faciliter le travail des enseignants qui guident les élèves à la fin des cours vers la bonne sortie (Bus – Tunnel ou Ouakam), une fiche « Tableau des Sorties » sera distribuée le premier jour, qu'il conviendra de remplir avec tous les renseignements demandés en votre possession à la rentrée et de coller en dernière page du cahier de liaison. Cette fiche continuera d'être renseignée selon les besoins si tu étais concerné par l'APC (Activités Pédagogiques Complémentaires à partir du 20 septembre) ou par les activités périscolaires (à partir d'octobre). Il sera extrêmement important d'y noter tous les téléphones des personnes susceptibles de venir te chercher (père – mère – chauffeur – nounou – contact urgence...) car en cas de retard nous pourrions prévenir les personnes concernées. Ces informations téléphoniques devront aussi figurer sur EDUKA.

Sur cette fiche seront indiquées pour chaque jour où tu sors, le numéro du bus si tu empruntes les transports scolaires (à savoir par cœur), si tu manges à la cantine ou avec une lunch box. Tous ces renseignements utiles seront à tout moment consultables car collés en dernière page de ton cahier de liaison.

Cette première fiche sera valable pour les 3 premières périodes.

Nous remercions d'avance l'ensemble des familles de respecter scrupuleusement les horaires de sorties pour le bien-être de leur enfant et de tenir compte des embouteillages si fréquents à Dakar et qui pourraient les retarder.



*Si l'adulte vient te chercher en retard, une pénalité de 4 000 fcfa / heure entamée sera facturée à ta famille !*





## 2. LE SERVICE DE TRANSPORT SCOLAIRE

Le transport scolaire est assuré par une société privée, comme c'est le cas dans tous les lycées français de l'AEFE à travers le monde ATOS MERMOZ.

Le lycée met à disposition de la société ATOS MERMOZ une allée permettant aux bus de déposer les élèves et de les récupérer et leur loue un bureau. ATOS MERMOZ passe un contrat avec chaque famille, met à disposition ses surveillants et organise la logistique des bus.

**Si vous souhaitez inscrire votre enfant afin qu'il prenne le bus, nous vous conseillons de le faire avant la rentrée ou durant la première semaine.**



### LA LISTE DE CE QU'IL FAUT SAVOIR POUR PRENDRE TON BUS

- a. Tu vas retrouver ton bus grâce à son numéro et au surveillant du bus, car il n'est pas toujours garé au même endroit dans le couloir des bus !
- b. Tu dois savoir à quelle heure et à quel endroit tu prendras ton bus le matin. La première fois, tes parents peuvent prendre le bus avec toi pour voir le trajet ou te rassurer.
- c. Tu dois connaître le chemin pour aller à ta classe et revenir au bus.
- d. Si tu rates ton bus, tes parents seront prévenus et viendront te chercher. Ne joue pas dans la cour, va tout de suite prendre ton bus car il peut partir sans toi !
- e. Tu dois être sage durant le trajet en bus et respecter les consignes du surveillant de bus.
- f. Si un jour, tu ne prends pas le bus, tes parents peuvent envoyer un texto au surveillant ou le contacter par téléphone. Cela évitera à ton bus de t'attendre et de retarder les autres enfants !
- g. Si tu invites un(e) ami(e) qui doit prendre le bus avec toi, tes parents doivent écrire un mot dans ton cahier de liaison pour informer le surveillant de bus. Dans ce cas, ton ami(e) peut prendre le bus pour cette fois.
- h. Quelqu'un doit t'attendre à l'arrêt du bus près de ta maison. Sinon, le bus te ramène à l'école pour que tes parents viennent te chercher.

### 3. LA RÉCRÉATION

Le matin la première sonnerie est à 7h40 : tu dois te mettre en rang là où ton professeur te l'indiquera. Puis une deuxième sonnerie à 7h45 et tu dois être en classe.

Puis dans la matinée, selon ta classe, tu auras une ou deux récréations le matin

- Au cycle 2 (CP – CE1 – CE2) : de 9h40 à 9h55 et de 11h10 à 11h20
- Au cycle 3 : de 9h55 à 10h20

Demande à tes parents de te préparer un goûter nutritif (fruits, légumes crus, fruits secs, petit sandwich...) et une gourde d'eau. Tu peux aussi boire de l'eau filtrée et potable à la fontaine réfrigérée de la cour.



*Pour ton goûter, évite les biscuits, gâteaux, boissons sucrées, chips et bonbons !*

Tu es autorisé à apporter des jeux comme un élastique, une corde à sauter, des billes, des ballons (mais pas de ballons en cuir)...

Il est interdit d'apporter des jeux électroniques, des téléphones portables ou des jeux dangereux ou violents.



*N'apporte pas tes jeux préférés. Si tu les perds, tu seras très déçu !*

Si tu te blesses ou si un enfant t'embête, va voir le surveillant, le maître ou la maîtresse de service, qui surveillent la cour.



*Et n'oublie pas d'aller aux toilettes avant la sonnerie !*





## 4. LES ACTIVITÉS PÉRI-SCOLAIRES

Fin septembre, l'école envoie par email à tes parents une liste d'activités sportives ou artistiques payantes. Tu peux choisir une activité qui aura lieu les lundis et une autre les vendredis après-midi de 13h50 à 15h50. Les activités acceptent environ 10 à 25 élèves sur deux périodes de 13 semaines : **octobre à février** et de **mars à juin**.

Si tu restes le lundi ou le vendredi, tu devras aussi rester manger soit à la cantine soit avec une lunch box. Tu indiqueras où tu manges et où tu sors après les activités périscolaires sur la Fiche « **Tableau des Sorties** ».

JUDO	Expression théâtrale	Arts visuels	Langues
Escrime	Ateliers des génies	Basket	Ecriture
Cuisine	Musique (Djembé / Batterie)	Athlétisme	Football
Poterie	Papier mâché	Informatique	

L'inscription pour le choix des activités se fait sur la plateforme Eduka: Accueil - Eduka Suite dans la rubrique « activités peri-scolaires ».



*Plus d'information sur le site internet : Rubrique [Vie de l'Etablissement](#)*



## 5. SOUTIEN SCOLAIRE OU ACTIVITÉS PÉDAGOGIQUES COMPLÉMENTAIRES (APC)?

Si tu as des difficultés en classe (par exemple en français, en Maths,...), l'enseignant(e) peut proposer des activités de soutien scolaire. Il peut s'agir également de t'aider à t'organiser dans ton travail (tenue du cahier, organisation du classeur...).

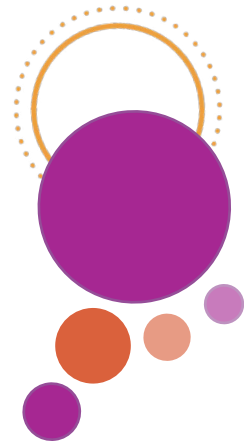
Une activité en groupe sur le thème du projet d'école, peut être proposée. Par exemple, un projet de chorale, de théâtre... Dans ce cas, c'est toute la classe qui est concernée à tour de rôle, en petit groupe.

Ces différentes activités se font en petits groupes les **mardis de 14h50 à 15h50**. La sortie définitive est prévue à **15h50**.



*Il n'y a pas de bus scolaire pour le retour à 15h50 !  
Tes parents doivent organiser ton transport*

Chaque période, **ton enseignant** proposera à certains élèves de rester aux APC le mardi jusqu'à 15h50 en remettant aux parents une **fiche d'autorisation**. Ne resteront en APC que ceux dont la fiche est **signée favorablement**. Dans ce cas il faudra indiquer sur la Fiche Tableau de Sortie, pour la période concernée, si l'enfant sortira le **mardi à 15h50** par le Tunnel ou par Ouakam, car **il n'y aura pas de bus à 15h50**.



## 6. LA BCD



La Bibliothèque Centre de Documentation est ouverte pendant les récréations.

Tu pourras y lire des livres et aussi en emprunter. Il y a quelques ordinateurs avec lesquels les élèves peuvent faire des recherches.

Pour savoir combien de livres tu peux emporter par semaine, regarde dans le tableau suivant:

En CP et CE1	1 livre par semaine
En CE2, CM1 et CM2	2 livres par semaine (mais 1 seule Bande Dessinée à la fois)

Une fois par semaine, toute ta classe ira à la BCD. Les bibliothécaires organisent avec ta maîtresse ou ton maître des activités de recherche, de lecture et d'art autour d'un thème choisi. Parfois, vous irez aussi pour emprunter des livres.

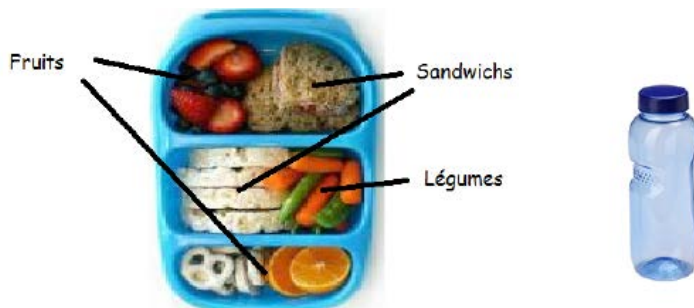
### **Quelques règles de la bibliothèque :**

- Souviens-toi que la BCD est un endroit calme pour lire, faire des recherches, dessiner ou prendre un petit temps de repos.
- Si ton livre est rangé au mauvais endroit, on ne pourra pas le retrouver facilement.
- Laisse ton goûter et ta gourde à l'extérieur, car c'est interdit en BCD.
- Il ne peut y avoir que 60 élèves ensemble dans la BCD. En entrant, tu prends un ticket dans la boîte que tu places dans le panier. En sortant, tu reprends le ticket dans le panier pour le remettre dans la boîte. Quand il n'y a plus de tickets dans la boîte en carton, personne ne peut plus rentrer dans la BCD. Il faut donc attendre que des élèves sortent.
- Lorsque tu rapportes un livre, il faut le placer dans le bac à l'entrée et ne jamais le remettre en rayon toi-même. Pourquoi ? Car la bibliothécaire doit indiquer dans l'ordinateur que tu as bien rendu le livre.
- Si tu oublies de rapporter tes livres, tu ne pourras pas en prendre d'autres.
- Mais lorsque tu n'as pas fini de lire ton livre à la fin de la semaine, tu peux demander à avoir plus de temps.
- Si tu perds ton livre, tes parents devront acheter le même livre ou un autre pour le remplacer.

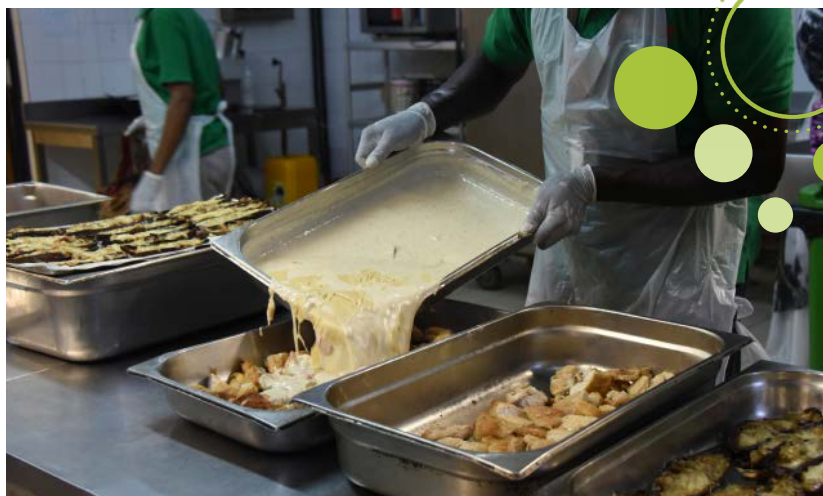
## 7. LE DÉJEUNER / LA CANTINE SCOLAIRE

Tu peux déjeuner à la cantine tous les midis selon le planning des cours et de tes activités de l'après-midi. Pour cela tes parents **doivent t'inscrire à la cantine du groupe ANSAMBLE et payer en avance les repas, avant le premier mardi.**

Si tes parents préfèrent te préparer un pique-nique froid, tu pourras le manger dans la cour. Tu ne pourras le réchauffer ni le garder au froid !



Exemple d'une lunch-box équilibrée et gourmande accompagnée d'eau



## 8. L'INFIRMERIE

L'infirmerie est ouverte chaque jour de **7h15 à 17h05**.

Si tu es malade ou si tu t'es fait mal, un autre élève (un ami ou le délégué de ta classe) peut t'accompagner à l'infirmerie. Pendant la récréation, il faut prévenir le maître de service avant d'aller à l'infirmerie.

Les infirmières s'occuperont de toi : désinfecter et mettre un pansement sur une petite blessure ; te permettre de te reposer ; te donner un petit médicament... Si tu te sens mieux, tu es autorisé à rentrer seul dans ta classe. Mais si tu as de la fièvre ou si tu te sens mal, elles préviendront tes parents, pour qu'ils viennent te chercher.

Les infirmières peuvent parfois appeler les urgences ou le médecin indiqué sur ta fiche, lorsque tu es plus gravement malade ou blessé.



*Il faut que tes parents remplissent bien la fiche d'autorisation de soin en cas d'urgence !*

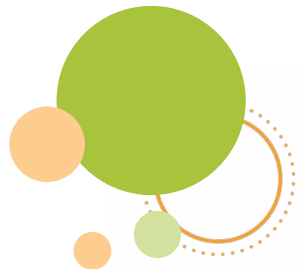
Les infirmières rencontrent les autres enfants, une fois dans l'année, pour une petite visite.

Parfois, tu peux avoir des médicaments à prendre pendant l'école. Dans ce cas, tous les matins, tu apporteras ton traitement à l'infirmerie car ce sera l'infirmière qui te le donnera. Et tu le récupéreras avant de partir.

Si tu suis un régime alimentaire spécial ou une maladie que tu dois surveiller tous les jours, tes parents doivent prévenir l'infirmerie en début d'année.



*Et si le matin, tu es malade, reste sagement à la maison !*



## 9. LES OUBLIS

---

Si tu as oublié quelque chose d'important, tes parents peuvent l'apporter au lycée et contacter Monsieur Sékou SEYDI pour qu'il te l'apporte en classe. Ton nom et ta classe doivent être marqués dessus.

## 10. LES OBJETS PERDUS

---

Tu as perdu un habit : Tu trouveras peut-être ton habit dans la caisse posée au milieu de la cour aux heures de récréations. Tu as perdu ta gourde ou ta boîte à pique-nique : regarde dans la caisse près de la salle vitrée (appelée l'aquarium).

Range bien tes affaires et surveille-les dans la cour. N'apporte ni argent ni objets de valeur comme des bijoux

## 11. LES ÉVÉNEMENTS DU LYCÉE

---

### La Lettre d'information du Lycée :

Chaque semaine, tes parents recevront par courriel la liste des activités de la semaine (réunion de parents, expositions, spectacles, événements, etc). Cette lettre d'information est envoyée par le service Communication qui s'occupe aussi du site internet et des Facebook, Youtube et Instagram du Lycée. Tes parents peuvent y trouver toutes les informations !

De nombreux événements sont organisés dans l'année : Journée du livre, Carnaval, Quinzaine culturelle (en juin), Kermesse



## 12. QUI CONTACTER EN PREMIER QUAND ON SOUPÇONNE DES FAITS DE HARCÈLEMENT ?

---

En classe, l'enseignant est le premier interlocuteur pour t'aider à résoudre tes problèmes. Il saura alerter le directeur si cela est utile et dépasse le cadre de la classe. Tes parents feront de même. Si ton problème se passe dans la cour, alors tu peux contacter un des surveillants les plus proches (Enseignant de service ou surveillants ou Sékou, responsable de la Vie scolaire du Primaire qui gère l'équipe des surveillants). Si ton problème ne trouve pas de solution parles-en à ton enseignant qui, s'il le juge utile, en parlera au directeur. Si le problème se répète et si tu soupçonnes des faits de harcèlement, tu peux aller en parler au directeur en passant par Henriette, la secrétaire, s'il n'est pas disponible. Bien sûr tu partages aussi à tes parents les problèmes que tu pourrais rencontrer, car ils vont aussi alerter enseignant, vie scolaire, secrétaire ou directeur si le problème ne trouve pas de solution, selon qu'il concerne la classe, la cour ou l'école.

On parle de harcèlement en milieu scolaire lorsque les 3 caractéristiques suivantes se retrouvent :

**La violence** : c'est un rapport de force et de domination entre un ou plusieurs élèves et une ou plusieurs victimes.

**La répétitivité** : il s'agit d'agressions qui se répètent régulièrement durant une longue période.

**L'isolement de la victime** : la victime est souvent isolée, plus petite, faible physiquement, et dans l'incapacité de se défendre.

Dès que nous serons alertés, nous ferons tout pour mettre fin au harcèlement car le bien-être des élèves est notre plus haute priorité. Nous accueillerons la parole de la victime, enquêterons, préviendrons les familles concernées et chercherons et trouverons la meilleure solution.

### LIVRET D'ACCUEIL

Rédaction : Commission Accueil de l'APE TERANGA Sandra MICHELENA  
Mise en page : Clémence Lefranc, Responsable Communication

Lycée Jean-Mermoz Dakar, Sénégal  
Edité en août 2023

Ce livret d'accueil a été rédigé par l'Association de Parents d'Elèves APE TERANGA, affiliée à la FAPEE (fédération des associations de parents d'élèves des établissements d'enseignement français à l'étranger). Nous organisons des évènements tels que la conférence pour les parents des enfants Dys, le Carrefour des Métiers, la Kermesse, Parents Délégués, soutiens à travers des dons à la caisse de solidarité, financement de projets scolaires... Nous avons également initié la bourse aux livres en ligne sur Facebook depuis maintenant deux ans.

Rejoignez-nous : [ape.teranga.lyceemermoz@gmail.com](mailto:ape.teranga.lyceemermoz@gmail.com)

Page Facebook : Ape Teranga Jean Mermoz

Page Instagram : apeteranga

Deux organismes de parents d'élèves existent et collaborent pour représenter les parents au sein des instances du Lycée Jean-Mermoz de Dakar :

1. L'APE TERANGA : Association de Parents d'Elèves
2. La LIPE : Liste Indépendante de Parents d'élèves.

Ils organisent des évènements tels la Journée du Livre et travaillent en commissions sur divers sujets : Accueil, Communication, Restauration, Transport et Sécurité, Environnement, Engagement, Santé, etc.

Tout parent ayant envie de s'investir dans ces missions est le bienvenu et sera accueilli avec enthousiasme dans l'un ou l'autre !!



BP 3222 - Route de Ouakam - Dakar

Tel : (221) 33 860 45 33 / Fax : 33 820 37 75

Lycée Jean Mermoz - Dakar Sénégal

[www.lyceemermozdakar.org](http://www.lyceemermozdakar.org)