



ETUDIER AUX ETATS-UNIS

Profile Undergraduate

Février 2018

www.fulbright-france.org



Niveau post-Bac

Sommaire

LE SYSTEME UNIVERSITAIRE AMERICAIN	4
<i>LES DIFFERENTS CYCLES D'ETUDES</i>	<i>4</i>
<i>RECONNAISSANCE ET ACCREDITATION</i>	<i>5</i>
<i>CORRESPONDANCES ENTRE DIPLOMES FRANÇAIS ET AMERICAINS.....</i>	<i>5</i>
FAIRE UN BACHELOR'S DEGREE	8
<i>QU'EST-CE QU'UN BACHELOR'S DEGREE ?</i>	<i>8</i>
<i>QU'EST-CE QUE LE SYSTEME LIBERAL ARTS ?</i>	<i>9</i>
<i>L'ENSEIGNEMENT PROFESSIONNEL.....</i>	<i>9</i>
<i>LE CAS PARTICULIER DES ETUDES MEDICALES / PARA-MEDICALES ET DE DROIT.....</i>	<i>9</i>
<i>OU PEUT-ON FAIRE UN BACHELOR'S DEGREE.....</i>	<i>10</i>
<i>QUELLES SONT LES CONDITIONS D'ADMISSION.....</i>	<i>10</i>
ETUDIER DANS UN TWO-YEAR COLLEGE	11
<i>QU'EST-CE QU'UN TWO- YEAR COLLEGE ?</i>	<i>11</i>
<i>QUELS TYPES DE PROGRAMMES LES COMMUNITY COLLEGES PROPOSENT-ILS ?... </i>	<i>11</i>
<i>POURQUOI CHOISIR UN COMMUNITY COLLEGE ?</i>	<i>12</i>
<i>COMMENT IDENTIFIER UN COMMUNITY COLLEGE POUR SON PROJET D'ETUDES</i>	<i>13</i>
<i>COMMENT PREPARER SON DOSSIER DE CANDIDATURE</i>	<i>13</i>
<i>UN MOT SUR LE LOGEMENT</i>	<i>14</i>
POURSUITE D'ETUDES AUX ETATS-UNIS APRES UN BAC+2.....	15
ADMISSION DANS LES UNIVERSITES AMERICAINES.....	17
<i>COMMENT CHOISIR SON UNIVERSITE D'ACCUEIL ?</i>	<i>17</i>
<i>LE DOSSIER DE DEMANDE D'ADMISSION.....</i>	<i>18</i>
LES TESTS D'ADMISSION	20
<i>TOEFL: TEST OF ENGLISH AS A FOREIGN LANGUAGE</i>	<i>20</i>
<i>EN QUOI CONSISTE LE TOEFL iBT?.....</i>	<i>20</i>
<i>LE TOEFL iBT SERA ADMINISTRE EN FRANCE A QUELLES DATES ET OU ?.....</i>	<i>21</i>

<i>COMMENT ET QUAND S'INSCRIRE AU TOEFL iBT ?</i>	21
<i>QUEL EST LE COUT DU TOEFL ADMINISTRE HORS DES ETATS-UNIS ET COMMENT LE REGLER?</i>	21
<i>COMMENT ET OU PREPARER LES EXAMENS DU TOEFL?</i>	22
<i>IELTS : INTERNATIONAL ENGLISH LANGUAGE TESTING SYSTEM</i>	22
<i>SAT REASONING TEST AND SAT SUBJECT TESTS</i>	24
<i>ACT : AMERICAN COLLEGE TESTING PROGRAM</i>	28
COUT DES ETUDES	30
AIDES FINANCIERES NIVEAU UNDERGRADUATE	31
<i>BOURSES OFFERTES PAR LES UNIVERSITES AMERICAINES</i>	31
<i>LES ECHANGES INTER-UNIVERSITAIRES</i>	31
<i>FLORIDA FRANCE LINKAGE INSTITUTE</i>	31
<i>BOURSES GEORGIA ROTARY</i>	32
<i>SITES INTERNET UTILES</i>	32
<i>BOURSES ACCORDEES AUX ATHLETES DE HAUT NIVEAU</i>	32
VISA	38
NOTRE SELECTION DE SITES INTERNET UTILES	40
POUR PLUS D'INFORMATIONS	42

LE SYSTEME UNIVERSITAIRE AMERICAIN



LES DIFFERENTS CYCLES D'ETUDES

Le cycle des Undergraduate Studies :

Il s'agit du cycle que l'on aborde à la suite des études secondaires. Pendant ce cycle il est possible de préparer deux types de diplômes :

Associate degree : diplôme qui se prépare en deux ans et qui est soit une formation professionnelle qui permet l'entrée immédiate dans le monde du travail (*Associate of Applied Science* par exemple), soit une formation générale qui permet l'entrée en troisième année d'un diplôme de *Bachelor degree* (voir ci-dessous). Ces formations se préparent généralement dans des établissements qu'on appelle des *Community Colleges*, *Junior Colleges*, *Technical Institutes* ou plus généralement *Two-Year Colleges*.

Bachelor's degree : diplôme qui se prépare en quatre ans après les études secondaires. Il existe des *Bachelors of Arts* qui sanctionnent le plus souvent des études en sciences humaines et sociales, des *Bachelors of Science* qui sanctionnent des études de sciences exactes ou des études appliquées et des *Bachelors* à orientation professionnelle tels que B.B.A., *Bachelor of Business Administration*, B.F.A., *Bachelor of Fine Arts*, etc. Ces formations se préparent dans des *Four-Year Colleges* ou des *Universities*.

Le cycle des Graduate Studies

Il se poursuit après l'obtention du *Bachelor's degree*. Pendant ce cycle il est possible de préparer deux types de diplômes :

Master's degree : Il existe des *Masters of Arts* (M.A.), *Masters of Science* (M.S.), *Masters of Business Administration* (M.B.A.) etc. qui requièrent une ou deux années d'études suivant les disciplines et les universités.

Ph.D. : ou *Doctor of Philosophy* est un programme doctoral qui clôt le cycle des *Graduate Studies* et exige une préparation minimum de 3 ou 4 ans après un *Master* ou même après un *Bachelor* selon l'institution.

RECONNAISSANCE ET ACCREDITATION

A la différence du système français, l'enseignement supérieur américain est totalement décentralisé. Ainsi, les établissements universitaires jouissent d'une très large autonomie dans l'organisation des programmes, le choix des méthodes d'enseignement, le recrutement des enseignants et le régime des examens. Il existe des établissements universitaires publics contrôlés par les Etats et des établissements privés parfois dépendant d'églises ou d'associations diverses. Par conséquent, le niveau et le prestige des titres varient suivant les établissements et même suivant les disciplines à l'intérieur d'une même université.

Les établissements d'enseignement supérieur ou les diplômes universitaires ne sont pas reconnus par l'état fédéral ni par un des cinquante états. Il existe cependant un système de contrôle qu'on appelle « accréditation ». Il s'agit d'une reconnaissance non gouvernementale accordée à un établissement et/ou à certains programmes de cet établissement par une association professionnelle reconnue à l'échelle nationale. L'accréditation peut influencer sur les possibilités de transfert des unités de valeur d'un établissement à l'autre ou peut être liée à des conditions d'autorisation d'exercer une profession particulière. Au niveau *undergraduate*, l'accréditation la plus importante est l'accréditation régionale. Il existe cinq associations régionales qui accréditent plus de 4 000 établissements supérieurs aux Etats-Unis. A cela se rajoute des organismes ou associations professionnelles qui peuvent garantir de la reconnaissance professionnelle d'un programme particulier (ex. : AACSB pour les programmes de commerce et gestion). Pour avoir une liste complète des organismes d'accréditation et des universités accréditées consultez le site du *Council of Higher Education Accreditation* : www.chea.org ou sur le site du Département de l'Education (Office of Postsecondary Education) : <http://www.ope.ed.gov/accreditation/>

CORRESPONDANCES ENTRE DIPLOMES FRANÇAIS ET AMERICAINS

Il n'existe pas de système officiel d'équivalence entre diplômes français et américains.

Attention: Plus que d'équivalence au sens strict du terme, il s'agit de **correspondance** entre formations. C'est sur cette base qu'un responsable d'admission décidera d'accepter ou non un étudiant à un niveau donné.

Il convient de rappeler qu'en dehors des accords interuniversitaires qui peuvent prévoir à l'avance les niveaux d'admissibilité dans l'un ou l'autre établissement signataire de l'accord, l'évaluation des demandes se fait au cas par cas. **En France**, le Ministère de l'Education Nationale propose un service d'information sur la reconnaissance des diplômes étrangers par le biais de ENIC NARIC France (*European Network of Information Centres – National Academic Recognition Information Centres*: www.ciep.fr/enic-naricfr/). **Aux Etats-Unis** il n'y a pas d'agence nationale qui aurait la responsabilité de reconnaître des diplômes étrangers. Il existe en revanche des services privés d'évaluation auxquels les universités peuvent recourir ou vous demander de recourir. (Pour plus d'explications, consultez www.ed.gov/about/offices/list/ous/international/usnei/us/edlite-visitus-forrecog.html)

Quelques pratiques courantes peuvent toutefois être observées. La liste suivante donne un aperçu des niveaux auxquels les titres français donnent généralement accès dans les établissements d'enseignement supérieur américains.

BACCALAUREAT

Entrée en 1^{ère} année du cycle *undergraduate* (*Freshman year*). Parfois possibilité d'obtenir des *credits* pour des cours suivis dans le programme du Baccalauréat. La décision appartient aux responsables des admissions qui ont besoin de connaître le détail des enseignements suivis au cours de la préparation au Baccalauréat. Les notes et les mentions sont très importantes dans leur décision. (Fournir une traduction certifiée conforme de ces documents.)

Licence 2/ DUT / BTS / CLASSES PREPARATOIRES

Entrée dans le cycle *undergraduate* avec possibilité d'obtention d'un certain nombre de *credits* représentant parfois jusqu'à la moitié du nombre total de *credits* nécessaire à l'obtention d'un *Bachelor's degree*. Même remarque que ci-dessus: nécessité de fournir une traduction certifiée conforme du détail des enseignements inscrits aux programmes de préparation aux examens et les notes obtenues.

LICENCE

Dans un petit nombre d'universités américaines, la licence peut parfois permettre l'accès aux *graduate studies*. Ce cas de figure devient de plus en plus fréquent mais reste rare dans les universités les plus compétitives. En tout état de cause, les notes et mentions obtenues sont un facteur déterminant d'évaluation. Même remarque que ci-dessus, nécessité de fournir une traduction certifiée conforme du détail des enseignements inscrits aux programmes de préparation aux examens et les notes obtenues.

MAITRISE / MASTER 1

La Maîtrise ou le Master 1 donne en général accès au cycle des *graduate studies* pour la préparation du *Master's degree* en un ou deux ans, selon les spécialités. Elle permet parfois aussi l'accès direct au programme de doctorat américain (*Ph.D.*) suivant les universités et les domaines.

DIPLOME DES GRANDES ECOLES

Les diplômes des grandes écoles sont de niveau Master. Ils donnent accès sans difficulté à la préparation du *Master's degree* en un ou deux ans, selon les spécialités et peut aussi donner accès au programme de doctorat américain (*PhD*). Même remarque que ci-dessus, nécessité de fournir une traduction certifiée conforme du détail des enseignements inscrits aux programmes de préparation aux examens et les notes obtenues.

MASTER 2 / MAGISTERES

Les Diplômes à BAC + 5 donnent accès au cycle des *graduate studies* avec possibilité parfois d'inscription directe à la préparation du doctorat américain (*PhD*). **Attention**: un certain nombre d'universités américaines ne recrutent leurs étudiants de Ph. D. que parmi ceux qui ont obtenu un *Master's degree* dans la même institution.

DOCTORAT

Accès aux programmes postdoctoraux.

DOUBLE DIPLOMES

Un certain nombre d'institutions américaines et françaises ont créé des accords permettant d'obtenir un double-diplôme de l'établissement américain et de l'établissement français, au terme d'une formation alternée dans les deux pays. C'est notamment le cas d'un nombre croissant de grandes écoles. Renseignez-vous auprès des responsables des relations internationales de votre établissement.

Le cas particulier du CAPES et de l'AGREGATION

Les concours du CAPES et de l'AGREGATION sont sans équivalent aux Etats-Unis. Ce sont des

concours de recrutement et non des diplômes. C'est donc d'abord sur la base du diplôme universitaire obtenu que se fera l'évaluation de la candidature. La réussite aux concours sera un facteur de valorisation du dossier.

***Credit* américain et crédit européen (ECTS)**

La notion de «crédit ECTS» adoptée par l'Union Européenne, fondée sur l'idée de charge de travail, est différente de la notion américaine de «*credit*», fondée sur le nombre de «*contact hours*», ou heures de présence de l'étudiant en face du professeur. La comparabilité des diplômes est donc améliorée mais leurs correspondances restent à évaluer au cas par cas.

FAIRE UN BACHELOR'S DEGREE



QU'EST-CE QU'UN BACHELOR'S DEGREE ?

Le *bachelor's degree* est un diplôme universitaire que l'on intègre après les études secondaires et s'obtient après validation d'un certain nombre de crédits. Chaque cours vaut entre 1 et 5 crédits et chaque université détermine le nombre de crédits minimum à obtenir pour l'obtention de leur diplôme. Il se prépare habituellement en quatre années académiques : *Freshman* (1^{ère} année), *Sophomore* (2^{ème} année), *Junior* (3^{ème} année) et *Senior* (4^{ème} année). L'année académique se découpe généralement en semestre, trimestre ou « quarter » et démarre en août (Fall) et / ou au début de chaque session (Winter, Spring, Summer). Certains étudiants finissent leur diplôme plus rapidement (par exemple en trois ans) car ils sont restés pour la session d'été pour pouvoir valider plus de crédits.

Le *bachelor's degree*, en particulier le *Bachelor of Arts*, n'est souvent pas aussi spécialisé que notre Licence. En plus de la spécialité, il faudra obligatoirement suivre des cours de culture générale qui n'auront pas forcément de rapport avec votre domaine d'études.

Voici une description d'un programme type de bachelor's degree:

<i>Core courses</i>	Il s'agit de cours fondamentaux ou de culture générale obligatoires pour tous les étudiants préparant un <i>bachelor's degree</i> . Ex. : <i>English literature, Mathematics, Science, History, etc.</i>
<i>Major courses</i>	Il s'agit des cours correspondant à la spécialité du candidat. Cela représente entre 25% et 50% du programme. La plupart des étudiants choisit un seul programme de <i>major</i> mais peuvent également en avoir deux : « <i>double major</i> », mais la charge de travail sera plus lourde.
<i>Minor courses</i>	Il s'agit d'un sous-domaine de spécialité mais c'est à l'étudiant de décider s'il souhaite prendre des cours de <i>Minor</i> en plus de ceux de <i>Major</i> . Le programme est généralement moins lourd que pour les cours de <i>Major</i> .
<i>Elective courses</i>	Il s'agit de cours optionnels dans des domaines très variés qui permettent à l'étudiant d'explorer d'autres sujets.

QU'EST-CE QUE LE SYSTEME LIBERAL ARTS ?

L'enseignement dit de « *liberal arts* », forme abrégée de « *liberal arts and sciences* », constitue une caractéristique essentielle de l'enseignement supérieur américain au niveau *undergraduate*. Il s'agit d'un programme de cours qui se concentre sur les arts, les lettres, les sciences exactes et les sciences humaines et sociales. Au niveau *undergraduate*, l'étudiant est censé acquérir une culture générale très vaste afin de développer ses facultés de réflexion, d'expression orale et écrite. Il existe des établissements qu'on appelle des « *liberal arts colleges* » qui proposent essentiellement des formations de ce type et qui ont souvent une très bonne réputation aux Etats-Unis mais il faut savoir qu'ils ne proposent pas toujours de formations professionnelles telles que les études d'ingénierie ou de commerce par exemple.

L'ENSEIGNEMENT PROFESSIONNEL

Au niveau *undergraduate* il est possible de suivre des formations professionnelles en préparant un *Bachelor's degree*. Les universités de grande taille possèdent généralement un certain nombre d'écoles professionnelles, par exemple « *The College / The School of Business* » ou « *The College / School of Engineering* ». Les *Bachelor's degrees* qui proposent des formations de ce type n'auront généralement pas la dénomination *Bachelor of Arts* mais plutôt par exemple *Bachelor of Business Administration* (pour le commerce, la gestion, la finance, le marketing, la comptabilité, etc.), *Bachelor of Music* (pour les études professionnelles de musique), *Bachelor of Fine Arts* (pour les études professionnelles en beaux-arts ou arts du spectacle), *Bachelor of Architecture*. Ces programmes comporteront moins de cours de culture générale que pour les programmes de *liberal arts*.

LE CAS PARTICULIER DES ETUDES MEDICALES / PARA-MEDICALES ET DE DROIT

Les universités américaines ne proposent pas de cursus médical (médecine, études vétérinaires, dentaires, pharmacie, para médicale, etc) et de cursus de droit au niveau *undergraduate*. Les écoles de médecine et de droit recrutent à la sortie du *Bachelor's degree*. Les étudiants intéressés par ce type de cursus doivent dans un premier temps suivre un programme dit « préprofessionnel ». Les candidats aux écoles de médecine, études vétérinaires, dentaires, pharmacie, formations paramédicales doivent suivre des cours comprenant de la biologie, des sciences mais aussi des cours de littérature, sciences sociales, etc. Les candidats qui souhaitent intégrer une école de droit peuvent faire tout type de cursus mais la plupart vont se concentrer sur les sciences humaines et sociales (ex. : sciences politiques, histoire, économie, etc.). A partir de la troisième année de *Bachelor's degree* les étudiants passent un test d'entrée : le MCAT (*Medical College Admission Test*) pour les écoles de médecine, VCAT (*Veterinary College Admission Test*) pour les études vétérinaires, PCAT (*Pharmacy College Admission Test*) pour les études de pharmacie, DAT (*Dental Admission Test*) pour les études dentaires, LSAT (*Law School Admission Test*) pour les études de droit. Il s'agit de tests de culture générale. Les candidats doivent également fournir un dossier d'admission qui va également comprendre leurs résultats académiques pendant leur *bachelor's degree* mais aussi des lettres de recommandation, un CV et un *personal statement*.

Sachez cependant que ces cursus sont très fermés vis-à-vis des étudiants internationaux et qu'il est préférable de commencer en France et de faire ensuite une spécialité aux Etats-Unis. Pour plus d'informations, vous pouvez télécharger nos brochures correspondant à chaque domaine d'études à partir de notre site Internet www.fulbright-france.org (rubrique « Les études aux USA »).

OU PEUT-ON FAIRE UN BACHELOR'S DEGREE

Il existe près de 2 300 établissements d'enseignement supérieur qui offrent des programmes de *Bachelor's degree*. Ces établissements peuvent être publics (*state universities*) ou privés. Les *state universities* sont subventionnées par l'état dans lequel elles se trouvent et sont généralement tenues de favoriser l'admission des étudiants résidents de l'état en question - résidents qui paient des frais de scolarité beaucoup moins élevés que les non-résidents. Les universités privées sont subventionnées par les frais de scolarité des étudiants mais aussi par des dons privés, notamment d'anciens élèves. Les universités privées sont souvent affiliées à des associations ou des institutions religieuses. Certaines de ces universités ont un environnement religieux très marqué et ne conviendront pas à une personne non-pratiquante. D'autres au contraire sont plus neutres mais insisteront peut-être sur le fait que le candidat doit partager certaines valeurs éthiques issues des cultures judéo-chrétiennes. Elles exigent quelquefois de leurs étudiants de valider des cours d'histoire ou d'éthique religieuse par exemple.

La plupart des universités sont mixtes et comprennent une grande diversité ethnique. Cependant il existe des établissements qui n'admettent que des personnes du même sexe (*Women's Colleges* ou *Men's Colleges*), comme il existe des institutions qui comporteront plus de 90% d'étudiants de la même origine ethnique (ex. : *Historically Black Colleges*). Les *Women's Colleges* et les *Historically Black Colleges* ont été créés en des temps révolus à une époque où les femmes et les afro-américains descendants des anciens esclaves n'avaient pas aussi facilement accès à l'enseignement supérieur qu'aujourd'hui pour des raisons de discrimination. A l'heure actuelle, les *Women's Colleges* n'ont plus le même rôle et ont pour mission d'encourager l'épanouissement professionnel de leurs étudiantes, notamment dans des métiers où les femmes sont sous représentées. De même, les *Historically Black Colleges* gardent une certaine tradition d'admission de candidats afro-américains mais souhaitent aujourd'hui plus de diversité ethnique.

QUELLES SONT LES CONDITIONS D'ADMISSION

Les programmes de *Bachelor's degree* sélectionnent leurs candidats sur dossier et exigent également des tests d'admission comme le SAT ou le ACT. (voir page 24). Les étudiants non anglophones doivent également passer un test d'anglais tel que le TOEFL ou le IELTS (voir page 20). Le niveau de sélectivité varie énormément d'un établissement à un autre mais les bureaux d'admission s'appuient toujours sur l'évaluation du dossier académique du candidat (relevés de notes, prix ou mentions, lettres de recommandation de professeurs, etc) mais aussi souvent sur sa personnalité et ses activités extrascolaires. Il n'y a pas vraiment de formule magique et le profil recherché n'est pas toujours le même. Ce n'est pas parce que vous ne faites pas partie des dix premiers de votre classe et que vous n'avez pratiqué aucune activité extrascolaire que vous ne serez admis nulle part. Il convient donc de bien se renseigner sur le type de candidats qui ont le plus de chance d'être admis en consultant le site Internet de l'université dans la rubrique « admissions » ou « prospective students » ou en essayant de prendre connaissance des témoignages des anciens étudiants de cette université (*alumni*).

Pour plus d'informations sur le dossier de candidature voir page 17.

ETUDIER DANS UN TWO-YEAR COLLEGE



QU'EST-CE QU'UN TWO- YEAR COLLEGE ?

Les 1132 *two-year* ou *community colleges* aux Etats-Unis qui offrent un cycle court de deux ans après les études secondaires, représentent près de 30% de tous les établissements d'enseignement supérieur aux Etats-Unis. On les appelle aussi *technical colleges* ou *junior colleges*; ils peuvent être publics ou privés, mais la plupart sont publics. Financés principalement par les contribuables des villes, comtés ou états auxquels ils appartiennent, ils sont le plus souvent urbains et la plupart ne permettent pas aux étudiants de se loger sur le campus. Les trois états ayant le plus grand nombre de *community colleges* publics sont la Californie avec 111 *colleges* publics, le Texas avec 66 *colleges* publics et l'état de la Caroline de Nord avec 59 *colleges* publics. En 2012, les *community colleges* avec le plus grand nombre d'étudiants internationaux sont *Houston Community College* (Texas), *Santa Monica College* (Californie), *De Anza College* (Californie), *Lone Star College* (Texas), *Northern Virginia Community College* (Virginia), *Seattle Central Community College* (Washington) et *Diablo Valley College* (Californie).

Ils varient quant au nombre de leurs effectifs. La moitié d'entre eux ont moins de 3.400 étudiants, mais certains accueillent plus de 20.000 étudiants. En 2005, Il y avait plus de 12,4 millions d'étudiants inscrits dans ces 1132 *community colleges* dont plus de la moitié poursuivent des programmes diplômants. Près de 50% de tous les étudiants poursuivant une première année d'études supérieures sont inscrits dans des *community colleges*. En 2008-2009 on comptait presque 100.000 étudiants étrangers inscrits dans les *community colleges* correspondant à 39% des étudiants étrangers aux Etats-Unis. Il est intéressant de savoir que la France fait partie des 25 pays qui envoient le plus d'étudiants dans ce type d'établissement.

Les diplômes les plus couramment délivrés par les *community colleges* sont des diplômes de deux ans appelés *Associate Degrees*. Ils mettent en valeur les aptitudes pratiques. Les étudiants américains qui doivent travailler, trouvent les horaires plus souples que ceux des établissements de quatre ans, avec des cours dispensés en journée et en soirée, parfois sept jours sur sept. Ils ne sont pas chers, en moyenne pas plus de la moitié des frais de scolarité d'un établissement de 4 ans. Un étudiant qui n'est pas un résident de l'état où se trouve le *community college* peut payer des frais de scolarité qui vont de 3 000\$ à 12 000\$ suivant l'état et l'établissement.

QUELS TYPES DE PROGRAMMES LES COMMUNITY COLLEGES PROPOSENT-ILS ?

En nous inspirant des documents publiés par l'*American Association of Community Colleges*

(AACC) nous remarquerons que les *community colleges* proposent quatre types de programmes. L'étudiant international - qui doit suivre un programme académique ou pratique à plein temps afin de bénéficier d'un visa - ne sera intéressé que par les deux premiers :

1. *Transfer programs*
2. *Technical/occupational programs*
3. *Remedial education*
4. *Continuing education or lifelong learning programs*

1. *Transfer programs* : Ces programmes permettent aux étudiants d'associer des études de culture générale et une initiation à une spécialisation. L'étudiant obtient un *associate degree* au bout de deux ans. L'étudiant va pouvoir ensuite transférer les unités de valeur obtenues pendant ces deux ans vers un établissement universitaire de quatre ans – souvent une université publique du même état – où il s'inscrit directement en troisième année. Un grand nombre d'étudiants américains choisissent ce type de programme après avoir terminé leurs études secondaires. Les classes sont plus petites, avec l'accent mis plus sur l'enseignement académique que sur la recherche. Les *community colleges* offrent très souvent un environnement bienveillant qui a tendance à soutenir l'étudiant plutôt qu'à inciter la compétition.
2. *Technical / occupational programs* : Ces programmes dispensent un enseignement technique pour une formation qui permet l'accès direct à la vie professionnelle dans de nombreux métiers tel que celui d'infirmier, de mécanicien automobile, de plombier, etc. Plus de 1.500 formations sont ainsi proposés. Les *community colleges* travaillent avec les entreprises et les industries locales afin de s'assurer que les cours dispensés correspondent aux besoins des employeurs locaux. Il arrive souvent que des instructeurs issus de milieu professionnel viennent y enseigner des technologies nouvelles.
3. *Remedial education* : Les *community colleges* aident les étudiants qui sont insuffisamment préparés pour entreprendre des études supérieures à améliorer et accroître leurs aptitudes en lecture, rédaction et mathématiques. Ce type de programmes n'est à priori pas accessible à l'étudiant international sauf dans l'état de Washington où un étudiant qui n'a pas obtenu son baccalauréat peut préparer des cours pour obtenir le diplôme de *high school* (en passant par exemple les épreuves du GED) tout en validant des matières pour ses études supérieures.
4. *Continuing education or lifelong education* : Les *community colleges* offrent une multitude de cours dans des domaines aussi variés que : « comment fabriquer un édredon » ou « comment s'exprimer en russe ». La moitié des étudiants inscrits dans des *community colleges* suit des cours pour le plaisir d'apprendre, des cours qui ne mènent ni à un diplôme ni à un certificat quelconque. Si ce programme, tout comme celui de *remedial education*, peut intéresser un étudiant international, il ne lui permet pas d'obtenir un visa d'étude, les cours étant trop ponctuels.

POURQUOI CHOISIR UN COMMUNITY COLLEGE ?

- Les *community colleges* peuvent être un bon tremplin vers les établissements universitaires publics du même état (voir ci-dessus à *transfer programs*).

- Les *community colleges* sont moins exigeants quant aux conditions d'admission que les établissements de 4 ans - *colleges* et universités - et en général ils admettent presque tous ceux qui demandent une admission (à condition d'avoir un niveau d'anglais correct et d'avoir obtenu le baccalauréat au moment du départ, certains exigent simplement d'avoir 18 ans minimum). Ils n'exigent pas de test d'admission tel que le SAT ou ACT.
- Leurs dates limites de dépôt des dossiers sont plus souples que celles des établissements de quatre ans, de 2 à 6 mois avant le début du trimestre ou du semestre, et ils admettent des étudiants à chaque trimestre ou semestre.
- Plusieurs *community colleges* proposent des programmes de remise à niveau en anglais. C'est-à-dire, l'étudiant commence par un semestre ou une année de cours d'anglais intensifs sur le campus avant d'intégrer les cours académiques.
- Les *community colleges* peuvent être une solution intéressante et pas trop coûteuse pour les étudiants étrangers qui ont un bon niveau d'anglais et qui souhaitent passer une année aux Etats-Unis dans un environnement totalement américain sans l'intention de poursuivre des études spécialisées. Ils permettent d'acquérir une meilleure connaissance de la langue anglaise tout en s'imprégnant de la culture et de la civilisation américaine.

COMMENT IDENTIFIER UN COMMUNITY COLLEGE POUR SON PROJET D'ETUDES

Il y a plusieurs sites internet dédiés aux *community colleges* pour vous aider à faire votre choix :

- Study in America, <http://international.aacc.nche.edu/Pages/Default.aspx>

Ce site, créé par l'*American Association of Community Colleges* (AACC), a pour objectif de renseigner les étudiants internationaux intéressés par les *community colleges*. Cliquez sur « Profiles of U.S. Community Colleges » pour voir des profils de certains établissements qui souhaitent particulièrement se faire connaître auprès des étudiants internationaux.

☞ Avant de faire votre choix définitif, n'oubliez pas de vous renseigner sur les programmes d'études, avec quelles universités le *community college* a des accords de transfert (si vous souhaitez effectuer un *transfer program*), et les ressources disponibles pour accueillir les étudiants internationaux. Certains *community colleges* ne sont pas agréés par le Département d'Etat américain et ne peuvent pas fournir la documentation nécessaire pour l'obtention d'un visa étudiant.

COMMENT PREPARER SON DOSSIER DE CANDIDATURE

Le dossier de candidature est relativement simple à constituer. Il y a un formulaire court à remplir en ligne directement sur le site internet de l'établissement choisi. Vous allez devoir fournir également :

- vos relevés de notes du lycée et leur traduction assermentée en anglais ;
- une lettre de votre banque ou de celle de vos parents certifiant que vous avez les

- ressources nécessaires pour financer l'intégralité d'une année d'études ;
- une photocopie de la page biographique de votre passeport ;
 - les résultats du TOEFL ou de l'IELTS (un test d'anglais), prouvant que vous avez obtenu le score minimum requis par le *community college*. (Pour le TOEFL, la plupart des *community colleges* exige entre 45 et 61 sur 120.)

Nous vous conseillons de déposer votre dossier bien avant la date limite afin de permettre du temps pour l'obtention du visa étudiant.

UN MOT SUR LE LOGEMENT

Nous tenons à vous rappeler que la plupart des *community colleges* n'a pas de résidences universitaires (*dormitories*) et que les étudiants doivent donc habiter en dehors du campus (seulement 316 sur 1 132 proposent des logements sur place). Le désir d'attirer des étudiants étrangers afin d'internationaliser leurs établissements et familiariser leurs étudiants américains avec des représentants d'autres cultures, a poussé beaucoup de *community colleges* à faciliter la recherche d'un logement, en aidant l'étudiant étranger à trouver un hébergement sur place dans un appartement, une résidence privée ou auprès d'une famille d'accueil américaine (*homestay*).

POURSUITE D'ETUDES AUX ETATS-UNIS APRES UN BAC+2



Il est possible de poursuivre des études aux Etats-Unis après un Bac+2 en France, mais il n'y a pas de passerelle automatique entre les systèmes universitaires français et américain. Il est très rare d'arriver à intégrer le cursus universitaire américain directement en troisième année.

Si vous souhaitez poursuivre vos études supérieures aux Etats-Unis, vous postulerez à des programmes *bachelor's* (le cursus *undergraduate*), qui se complètent en quatre ans. Vous déposerez votre candidature auprès des universités qui vous intéressent en tant que **transfer student**. Cela indique que vous avez déjà commencé vos études supérieures, mais que vous faites une demande de transfert vers un nouvel établissement. Les universités américaines qui acceptent votre candidature étudieront le programme d'étude post-baccalauréat que vous avez suivi. Elles vous accorderont un certain nombre d'unités de valeur – ou crédits – si elles estiment que les cours que vous avez validés sont similaires à ceux qu'elles proposent. **L'attribution de crédits se fait au cas par cas**. Vous ne pouvez pas savoir avant de postuler si vous allez obtenir l'équivalent de plusieurs années de crédits, ou rien du tout. Dans la majorité des cas, il sera nécessaire d'effectuer au minimum deux ou trois années d'études universitaires supplémentaires aux Etats-Unis pour obtenir le *bachelor's degree*.

Dans le cas particulier des BTS ou DUT, les programmes d'études sont beaucoup plus spécialisés que les deux premières années des programmes Bachelor's aux Etats-Unis. Les universités américaines considèrent donc que vous avez une bonne connaissance de votre domaine de spécialisation, mais pas le niveau de culture générale nécessaire pour l'obtention du Bachelor's degree. Il faudra souvent rattraper les cours de culture générale requis.

Dans le cas des classes préparatoires, le cursus est plus général et correspond plus aux cours de culture générale imposés par les universités américaines, mais le bureau de la scolarité ne validera aucun cours pour lequel vous avez obtenu moins de 10/20.

A savoir...

- Les candidats en transfert ont souvent un dossier de candidature différent à remplir que ceux qui postulent pour une entrée en première année (*freshman*).
- Les dates limites peuvent être plus tardives (par exemple, en février/mars au lieu de décembre/janvier).
- Fournissez une explication détaillée en anglais de votre programme d'études (descriptif

des matières étudiées, le nombre d'heures de cours par semaine, les manuels utilisés...) pour permettre aux universités américaines d'avoir une idée très complète de votre parcours académique post baccalauréat.

- Faites certifier cette explication par votre école d'origine. Certaines universités américaines peuvent vous demander de soumettre vos relevés de notes et diplômes à un service privé d'évaluation qui déterminera votre niveau d'études dans le système américain.
- L'admission en transfert est encore plus compétitive que pour l'admission en première année. Si vous n'êtes pas de nationalité américaine, vous avez également moins de chance d'obtenir une aide financière.
- Certaines universités (notamment celles de l'Ivy League) sont très réticentes vis-à-vis des candidats en transfert.

ADMISSION DANS LES UNIVERSITES AMERICAINES



Chaque université admet les étudiants après examen d'un dossier volumineux comportant un questionnaire détaillé, un résumé de la scolarité, l'exposé d'un projet d'études et des lettres de référence. A ces documents, il faut généralement ajouter des tests de langue (TOEFL ou IELTS) et des tests d'aptitude que l'on peut subir en France (voir ci-après).

COMMENT CHOISIR SON UNIVERSITE D'ACCUEIL ?

Comme indiqué ci-dessus, il existe plus de 4 000 universités accréditées aux Etats-Unis et la grande majorité d'entre elles admettent les étudiants internationaux. Si vous ne partez pas dans le cadre d'un échange universitaire et que vous souhaitez postuler dans un établissement américain pour y préparer un diplôme américain, il faut prévoir de commencer à chercher vos différentes options **environ 12 à 18 mois à l'avance**.

Définissez vos critères et priorités :

1. Quelle spécialité (*major*) souhaitez-vous étudier ? Si vous ne savez pas encore répondre à cette question, le système *undergraduate* vous permet souvent de réfléchir pendant les deux premières années.
2. En combien de temps souhaitez-vous préparer ce diplôme ?
3. Quels sont vos objectifs à court terme ? ex. : améliorer votre anglais, vivre une expérience internationale, apprendre un métier ou faire une formation particulière, etc.
4. Quels sont vos objectifs à long terme ? ex. : vos objectifs professionnels, avez-vous envie de faire votre carrière en France ou à l'étranger (vérifier que le diplôme que vous allez préparer aux Etats-Unis va être reconnu en France ou au niveau international).
5. Quel est votre budget ? Sachez qu'une grande partie des frais d'études devront être couverts par vos fonds personnels ou ceux de votre famille, même s'il existe des aides financières. Vérifiez donc quelles sont vos limites budgétaires.
6. Quel type d'institution vous souhaitez intégrer ? Voici quelques critères de choix :
 - a. 2-year / 4-year Colleges ou les deux
 - b. Niveau de sélectivité (tout dépend de votre niveau académique et de votre niveau d'anglais). Il est important, pour se ménager toutes les chances d'admission, d'adresser des demandes à plusieurs établissements ayant un niveau de compétitivité différent en raison de leur renommée internationale ou de leur réputation dans le domaine envisagé.
 - c. Taille de l'établissement
 - d. Institution publique ou privée
 - e. Caractéristiques particulières : ex. : *Women's Colleges*, *Historically Black Colleges*, affiliation religieuse, etc.
7. Dans quelle région souhaitez-vous étudier ?
8. Quelle formule de logement préférez-vous ? (sur campus, hors campus en colocation par exemple, etc.)
9. Y'a-t-il une activité extra-universitaire ou un sport que vous aimeriez continuer ou commencer ?

Un certain nombre de sites Internet vous aide à faire votre choix grâce à un moteur de recherche, voici quelques exemples pour le niveau *undergraduate* :

<https://bigfuture.collegeboard.org/college-search>
<http://nces.ed.gov/collegenavigator/>
www.petersons.com/college-search.aspx
www.princetonreview.com/college-education.aspx
www.thinkeducationusa.com/en/advanced/

LE DOSSIER DE DEMANDE D'ADMISSION

Depuis quelques années, les dossiers de demande d'admission se trouvent sur le site Internet de chaque université. Il vous suffit de le remplir en ligne ou de télécharger une version PDF. Attention : contactez le bureau d'admission pour vérifier si vous ne devez pas remplir un dossier spécifique aux étudiants internationaux.

Au niveau *undergraduate*, un certain nombre d'universités utilise ce qu'on appelle la «Common Application» (dossier commun à plus de 400 établissements d'enseignement supérieur), voir www.commonapp.org.

Le Centre EducationUSA a préparé un guide pour vous aider à remplir la Common Application, téléchargeable à partir de notre site Internet à la page Documentation : <http://www.fulbright-france.org/fr/etudier-usa/documentation>

En plus du formulaire de candidature à remplir en ligne ou sur format PDF, la plupart des universités vous demanderont les pièces complémentaires suivantes :

1. *Transcripts of record and credentials* : relevés par année d'études des cours suivis et notes obtenues ainsi que copies certifiées des diplômes (ne pas inclure le Brevet des Collèges qui ne correspond à rien aux Etats-Unis);
2. *Teacher's recommendation / reference letters* : lettres de référence ;
3. *Essay/personal statement* : rédaction indiquant vos motivations ou qui répond à une question personnelle (attention : bien lire la question qui est posée avant de rédiger votre «essay»);
4. Liste de vos activités extrascolaires et prix académiques obtenus
5. Frais de dossier qui varient entre 25\$ et 100\$ par dossier ;
6. Résultats des tests d'admission (voir plus bas).

Tout document en langue française doit être accompagné d'une **traduction** en langue anglaise certifiée, c'est à dire faite par un traducteur assermenté. Vous trouverez une liste de traducteurs assermentés sur le site suivant : <http://www.annuaire-traducteur-assermente.fr>

Il est important de savoir que, si la demande d'admission est assortie d'une demande d'aide financière, le dossier complet doit souvent parvenir à l'université avant le 1^{er} janvier.

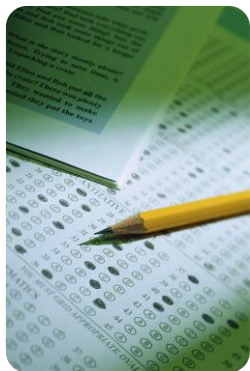
S'il s'agit d'une seule demande d'admission, le dossier doit être envoyé, en général, **entre le 1^{er} décembre et le 1^{er} mars**, selon l'établissement. Ces dates sont des dates moyennes. Il n'est pas exclu que certains établissements imposent des dates limites un peu plus précoces ou même plus tardives. Il convient de s'en assurer en examinant avec soin les instructions qui accompagnent les dossiers de demande d'admission.

Les résultats des demandes d'admission sont généralement communiqués aux candidats entre les mois d'avril et de juillet qui précèdent la rentrée.

S'INSCRIRE LE PLUS TOT POSSIBLE AUX EPREUVES DES TESTS D'ADMISSION (suivant le niveau et domaine d'études) dont les principaux sont :

- TOEFL (*Test of English as a Foreign Language*) ou IELTS (*International English Language Testing System*) demandés aux étudiants internationaux non-anglophones.
- SAT (*Scholastic Assessment Tests*) ou A.C.T. (*American College Test*) principalement requis des *colleges* américains pour l'admission au niveau des études *undergraduate* – 1^{ère} ou 2^{ième} année. Ces tests doivent parfois être complétés par plusieurs *Subject Tests* (SAT II) qui sont des épreuves de connaissances de base dans 22 domaines différents. Les universités les plus sélectives exigent les résultats de deux ou trois *Subject Tests*.

Vous trouverez plus d'informations sur les tests d'admission à la page 20.



LES TESTS D'ADMISSION

TOEFL: TEST OF ENGLISH AS A FOREIGN LANGUAGE

Le but du *TEST OF ENGLISH AS A FOREIGN LANGUAGE* (T.O.E.F.L.) est d'évaluer les compétences en anglais de ceux dont la langue maternelle n'est pas l'anglais. La plupart des *colleges* et des universités aux Etats-Unis et au Canada anglophone utilisent les résultats du TOEFL dans la procédure d'admission des étudiants étrangers. De plus, un certain nombre d'entreprises utilise les résultats du TOEFL pour recruter les non-anglophones. C'est *Educational Testing Service (ETS)*, un organisme privé basé à Princeton, New Jersey, qui est à l'origine de la création du TOEFL et qui s'occupe aujourd'hui de développer et de gérer le test.

IMPORTANT : La synthèse qui suit ne vous dispense pas de lire très attentivement les renseignements disponibles sur le site www.ets.org/toefl ou www.toeflgoanywhere.org. Le Centre Education USA n'a aucune responsabilité quant à l'administration et à l'inscription au TOEFL.

EN QUOI CONSISTE LE TOEFL IBT?

Le TOEFL iBT (*Internet-Based Test*) est administré sur Internet dans des centres sécurisés. Il dure un peu plus de 4 heures et se compose de quatre sections :

- **Listening**: Cette partie mesure votre aptitude à comprendre l'anglais tel qu'on le parle en Amérique du nord avec le vocabulaire, les expressions et la grammaire de tous les jours. Elle comporte également des questions qui vous demandent d'interpréter l'attitude, le degré de certitude, l'objectif et les motivations de celui ou celle qui parle.
- **Speaking**: Cette partie mesure votre aptitude à vous exprimer en anglais. Vous serez amené à exposer votre opinion sur un sujet donné ou à commenter un texte ou un dialogue que vous aurez lu ou écouté auparavant.
- **Reading**: Cette partie mesure votre aptitude à comprendre des textes non techniques. En plus de QCM, on vous demandera de classer des informations par catégorie, de remplir des tableaux et de compléter un résumé de texte.
- **Writing**: Cette partie mesure votre aptitude à écrire un texte en anglais sur un sujet précis. Vous devez pouvoir générer, organiser et soutenir des idées en utilisant de l'anglais courant écrit dans une rédaction. Cette partie comporte un exercice dans lequel vous devrez écrire un texte à partir de ce que vous aurez lu ou entendu auparavant. Le TOEFL iBT ne vous autorise pas à écrire votre rédaction à la main. L'ordinateur sera équipé tantôt d'un clavier QWERTY tantôt d'un clavier AZERTY.

La plupart des questions associe plusieurs compétences à la fois. Par exemple : lire, écouter puis répondre à une question à l'oral ; écouter puis répondre à une question à l'oral ; lire, écouter puis répondre à une question à l'écrit.

COMMENT OBTENIR LES INFORMATIONS SUR LE TOEFL iBT ?

Toutes les informations concernant le TOEFL se trouvent sur le site Internet: www.ets.org/toefl ou www.etsglobal.org/Fr/Fre pour des informations en français.

LE TOEFL iBT SERA ADMINISTRE EN FRANCE A QUELLES DATES ET OU ?

Le TOEFL iBT (*Internet-Based Test*) est administré un peu partout en France plusieurs fois par mois et souvent en fin de semaine (voir <http://www.ets.org/bin/getprogram.cgi?test=toefl> pour les dates et les lieux exacts).

COMMENT ET QUAND S'INSCRIRE AU TOEFL iBT ?

- Inscription sur Internet (fortement recommandée): www.ets.org/toefl. Il faudra d'abord ouvrir un compte utilisateur. Les moyens de paiement sont limités à la carte de crédit: VISA, MasterCard, American Express, Discover et JCB. Télécharger un guide pour s'inscrire au TOEFL en ligne : http://www.ets.org/Media/Tests/TOEFL/pdf/4677_TOEFL_Reg_Guide.pdf
- Inscription par téléphone: en appelant votre centre d'inscription régional (voir coordonnées ci-dessous) au moins 7 jours ouvrables avant la date d'examen souhaitée. Un numéro de confirmation et l'adresse exacte de votre centre d'examen vous sera communiqué au moment de votre appel. Les moyens de paiement sont limités à la carte de crédit: VISA, Master Card, American Express.
- Inscription par courrier: complétez le formulaire d'inscription (*TOEFL Internet-based Test [iBT] Registration Form* : http://www.ets.org/s/toefl/pdf/iBT_reg_form.pdf). Envoyez ce formulaire à votre centre d'inscription régional au moins 4 semaines avant la date. Il est possible de payer par chèque en euros, mandat international, etc. (voir www.ets.org/toefl).

Centre régional d'Inscription pour la France:

Prometric
ATTN: PTC Registration
Noorderwaghenplein 6
8223AL - Lelystad
The Netherlands

Téléphone: 0031-320-239-540
Courriel:
www.prometric.com/testtakers/contactus/email.htm
Fax: 0031-320-239-541

QUEL EST LE COUT DU TOEFL ADMINISTRE HORS DES ETATS-UNIS ET COMMENT LE REGLER?

Le coût du TOEFL iBT est de 245\$ en France métropolitaine et entre 165\$ et 170\$ dans la plupart des DOM TOM. Il y a plusieurs modes de règlement dont les cartes VISA, MasterCard et American Express, chèques en euros, mandat international postal, etc. suivant le mode d'inscription (voir ci-dessus).

COMMENT ET OU PREPARER LES EXAMENS DU TOEFL?

Lorsque vous serez inscrit au TOEFL vous recevrez un TOEFL® iBT Sampler gratuitement avec des exemples de questions. Pour les préparations proposées par les services même du TOEFL, voir le site Internet : www.toeflgoanywhere.org. Il vous est également possible de trouver certaines préparations publiées par différents éditeurs dans des librairies anglophones, faites attention à choisir une préparation au TOEFL **iBT**. Des cours de préparation sont organisés par un certain nombre d'institutions privées. Le Centre Education USA n'est pas en mesure de vous recommander un organisme en particulier.

QUAND RECEVREZ-VOUS VOS RESULTATS ?

Les établissements dans lesquels vous postulez, pourrez consulter vos résultats environ deux semaines après l'examen. Vous recevrez une copie de vos résultats par courrier si vous le souhaitez. Le score maximum du TOEFL iBT est de 120, chaque partie du test est notée de 0 à 30.

IELTS : INTERNATIONAL ENGLISH LANGUAGE TESTING SYSTEM

L'IELTS (International English Language Testing System), est destiné aux personnes souhaitant étudier ou travailler dans les pays où l'anglais est la langue de communication. Ce test d'évaluation de la maîtrise de la langue anglaise est géré en commun par le British Council, l'Université de Cambridge (Cambridge ESOL) et l'agence australienne IDP : IELTS Australia. L'IELTS est reconnu et utilisé mondialement par des établissements d'enseignement supérieur ainsi que par diverses organisations professionnelles. Avec plus de 2 millions de candidats par an, l'IELTS a connu ces dernières années une croissance spectaculaire et s'est vite imposé comme le test de référence pour la mobilité internationale des étudiants.

POURQUOI PASSER L'IELTS ?

- L'IELTS est reconnu partout dans le monde (notamment dans plus de 3 000 universités et collèges aux Etats-Unis).
- Le test privilégie « l'anglais international » plutôt que l'anglais spécifiquement britannique ou américain.
- L'IELTS évalue de manière fiable les quatre compétences linguistiques en anglais : compréhension écrite et orale, expression écrite et orale.
- En plus de la note globale, chacune de ces compétences est notée séparément.
- Les scores IELTS correspondent aux niveaux définis officiellement par le Cadre Européen Commun de Référence pour les Langues.
- Les candidats peuvent choisir le module académique (pour étudier) ou le module général (pour travailler ou émigrer)
- Les résultats sont disponibles 13 jours exactement après la date du test.
- L'IELTS crée des opportunités internationales pour les étudiants aussi bien dans le domaine professionnel, que dans celui de l'éducation.

QUI RECONNAIT L'IELTS ?

Il existe plus de 9 000 organisations qui reconnaissent et utilisent l'IELTS dans le monde dont la plupart des établissements d'enseignement supérieur situés dans les pays anglophones (Etats-Unis, Royaume-Uni, Australie, Canada, Nouvelle-Zélande, Irlande, etc.) ainsi que les institutions situées en France qui proposent des formations dispensées en langue anglaise.

Consultez la liste des universités et collèges américains qui reconnaissent l'IELTS :

<http://takeielts.britishcouncil.org/choose-ielts/who-accepts-ielts>

En France, de nombreuses grandes écoles utilisent et reconnaissent l'IELTS.

EN QUOI CONSISTE LE TEST ?

L'IELTS est composé de 4 épreuves et dure à peu près 3 heures. Le test est généralement passé sous le format papier-stylo d'un examen traditionnel. Une version informatisée du test existe aussi.

Listening (compréhension orale) :

- Cette épreuve dure environ 30 minutes plus 10 minutes pour transférer les réponses sur la grille de réponses.
- Elle comporte 40 questions.
- Les deux premières parties traitent de questions de société.
- Les deux dernières parties concernent des sujets d'éducation ou de formation professionnelle.
- Le texte est enregistré sur un CD que vous écoutez une seule fois.

Reading (compréhension écrite) :

- Cette épreuve dure 60 minutes. Elle comporte 40 questions.
- Elle comporte trois parties dont la difficulté augmente progressivement, avec un nombre total de 2000 à 2750 mots.
- Les textes sont extraits de magazines, livres et journaux.
- Certaines questions sont formulées avant le texte, d'autres après, cela dépend de la nature des questions.

Writing (expression écrite) :

- Cette épreuve dure 60 minutes.
- La première épreuve exige un minimum de 150 mots. Durée conseillée : environ 20 minutes.
- La seconde épreuve exige un minimum de 250 mots. Durée conseillée : environ 40 minutes.

Speaking (expression orale) :

- Il s'agit d'un entretien individuel de 11 à 14 minutes avec un examinateur IELTS.
- Des informations plus détaillées sur chaque partie du test et des extraits de test sont disponibles sur le site IELTS: <http://www.britishcouncil.org/fr/france-english-exams-ielts-handbook.pdf/>

QUELS SONT LES SCORES IELTS ?

L'IELTS est noté sur une échelle de 1 à 9 avec un système de demi-point. Vous obtenez un score pour chaque compétence décrite précédemment ainsi qu'un score global. Les universités demandent en général un score compris entre 6 et 7.5 selon la formation que vous voulez choisir. Pensez à regarder les critères d'admissions des universités qui vous intéressent dans la rubrique « International Students » de leur site internet. Chaque université a ses exigences pour le niveau d'anglais requis et définit donc le score IELTS minimum à atteindre. Cliquez si vous souhaitez plus d'informations sur le système de notation IELTS :

<https://www.britishcouncil.fr/examen/ielts/inscriptions>

QUAND ET OU PASSER LE TEST ?

Le test est disponible deux fois par mois à Paris et une par mois dans les grandes villes de province (Bordeaux, Lyon, Lille, Nantes, Strasbourg et Toulouse). Pour visualiser le calendrier des dates disponibles, les modalités d'inscription et le prix, veuillez consulter le site du British Council: <https://www.britishcouncil.fr/examen/ielts/dates-lieux>. Le prix du test IELTS est de 230 €.

COMMENT SE PREPARER AU TEST ?

Vous trouverez divers manuels de préparation chez la plupart des éditeurs de méthodes d'apprentissage de l'anglais. Vous pourrez ainsi faire des exercices et vous entraîner vous-même à passer le test. Le British Council à Paris propose aussi un manuel « How to Prepare for IELTS » et une journée de familiarisation au test. Cette journée se déroule au British Council 2 samedis par mois. Pour plus d'information, veuillez consulter le site du British Council.

QUAND RECEVREZ-VOUS VOS RESULTATS ?

Les résultats IELTS sont disponibles 13 jours exactement après le test. Ce jour-là, vous pouvez connaître votre score par internet. De plus, une attestation de résultat (*Test Report Form*) est aussi envoyée à votre adresse ainsi qu'aux institutions que vous aurez mentionnées dans votre dossier d'inscription.

SAT REASONING TEST AND SAT SUBJECT TESTS

Le SAT (Scholastic Assessment Test) est un examen qui mesure vos compétences générales verbales et votre raisonnement mathématique. Les SAT Subject Tests sont des tests de connaissances dans différentes disciplines qui sont généralement demandés en complément du SAT.

Les tests SAT sont très souvent réclamés par les universités et colleges aux étudiants (américains ou non) qui veulent intégrer une première année d'études undergraduate (freshman year). Il est plus rarement demandé à ceux qui ont déjà effectué une à deux années d'études supérieures. Le site Internet de l'université indiquera si oui ou non vous devez passer ces tests.

*N.B.: Le Centre EducationUSA a préparé cette notice pour vous donner une première information sur ces tests. **Le Centre EducationUSA n'a aucune responsabilité quant à l'administration et à l'inscription au SAT.***

Le SAT (nouvelle version 2016) se déroule sur 3h (+50 minutes pour la rédaction optionnelle).

- La partie *Reading Test* - sous forme de QCM - évaluée – après lecture d'un passage- votre compréhension écrite mais aussi votre niveau de vocabulaire et grammaire.
- La partie *Writing and Language Test* vous demande d'identifier et de corriger des erreurs

de grammaire et de vocabulaire.

- La partie *Mathematics* comprend des QCM d'algèbre, de résolution de problèmes, d'analyse de données.
- Le *SAT Essay* qui est devenu optionnel depuis 2016 est une rédaction qui vous demande d'argumenter sur un sujet donné après lecture d'un passage.

Les deux premières sections sont notées de 200 à 800, ce qui fait un score total maximum de 1600. L'Essay optionnel est noté de 2 à 8.

Il y a 20 *SAT Subject Tests* dans cinq sujets généraux: l'anglais (pour anglophone), l'histoire (histoire des Etats-Unis et histoire du monde), les langues (français, allemand, espagnol, hébreu moderne, italien, latin, chinois, japonais, coréen), les mathématiques (2 niveaux différents) et les sciences (biologie, chimie, physique). Chaque subject test dure une heure et les universités vous en réclament entre un et trois différents en plus du SAT.

Chaque Subject Test est noté de 200 à 800.

COMMENT OBTENIR LES INFORMATIONS SUR LE SAT?

Vous pouvez obtenir toutes les informations en consultant le site du College Board: www.collegeboard.org ou www.sat.org. Pour toute question d'ordre général, vous pouvez envoyer un e-mail à: SAT@info.collegeboard.org.

QUELLES SONT LES DATES ET LES LIEUX DE PASSAGE DU SAT?

Depuis 2017, le test est administré 5 fois par an en dehors des Etats-Unis

Le premier samedi d'octobre (7 octobre en 2017)

Le premier samedi de décembre (2 décembre en 2017)

Le deuxième samedi de mars (10 mars en 2018)

Le premier samedi de mai (5 mai en 2018)

Le premier samedi de juin mais seulement pour certains Subject Tests (2 juin en 2018)

Dates à prévoir pour 2018-19: 6 octobre (SAT & Subject Tests) ; 1er décembre (SAT & Subject Tests) ; 9 mars (SAT but NO Subject Tests) ; 4 mai (SAT & Subject Tests)

Il n'y a plus de date d'examen en novembre (sauf pour les Subject Tests) et en janvier en dehors des Etats-Unis, comme c'était le cas en 2016-2017.

En France, les centres d'examens sont indiqués ci-dessous. Pour connaître toutes les dates et lieux d'examen, consultez <https://sat.collegeboard.org/register/>

AMERICAN SCHOOL OF PARIS : 41 rue Pasteur 92210 Saint-Cloud (octobre, décembre, mars, mai)

BORDEAUX INTERNATIONAL SCHOOL, 252 Rue Judiaque, Bordeaux, (octobre, décembre, mars, mai, juin)

ECOLE BILINGUE INTERNATIONALE Ecole Massillon: 5 rue Bansac 63037 Clermont-Ferrand (décembre, mai)

ECOLE JEANNINE MANUEL (EJM) : 115 avenue Emile Zola 75015 Paris (octobre, décembre, mars, mai)

INTL BILINGUAL SCH OF PROVENCE : Domaine Des Pins, Luynes, Aix-en-provence 13080 (octobre, décembre, mars, mai)

INTL SCHOOL OF NICE : 15 avenue Claude Debussy 06200 (octobre, décembre, mai)

LYCEE INTERNATIONAL HONORE DE BALZAC, 118 Boulevard Bassieres, Paris, France (décembre)

LYCEE MULTILINGUE OMBROSA, 95 Qual Clemenceau, Caluire Et Cuire, 69300 (octobre, juin)

NOTRE DAME INTERNATIONAL HIGH SCHOOL, 106 Grand Rue, Verneuil-sur-seine, 78480 (octobre, mars)

STRASBOURG ACCUEIL UNIVERSITAIRE : 7 avenue de la forêt noire 67000 (décembre)

SCHOOL YEAR ABROAD IN FRANCE : 5 allée Sainte Marie 35700 Rennes (octobre, décembre, mars, mai)

THE INTERNATIONAL SCH OF TOULOUSE : 2 Allée De L'herbaudiere, Colomiers (octobre)

Attention : tous les subject tests ne sont pas administrés à chacune des dates indiquées ci-dessus. Pour en savoir plus, veuillez consulter la page web suivante : <http://sat.collegeboard.org/register/sat-subject-test-dates>

COMMENT S'INSCRIRE AU SAT ?

Le SAT et les SAT Subject Tests sont dispensés aux mêmes dates et aux mêmes heures et il n'est pas possible de passer les deux tests le même jour.

Les dates limite d'inscriptions se situent généralement plus d'un mois avant l'examen.

Il est conseillé de s'inscrire directement sur Internet sur <https://sat.collegeboard.org/register/sat-international-dates> (paiement en ligne par carte bancaire).

Vous pouvez vous inscrire par courrier mais seulement dans les cas suivants :

- Si vous souhaitez payer par chèque (d'une banque américaine) ou par mandat cash
- Si vous avez moins de 13 ans
- Si vous souhaitez passer votre test un dimanche au lieu du samedi (notamment pour des raisons religieuses)
- Si vous n'arrivez pas à télécharger une photographie d'identité numérique pendant la procédure d'inscription
- Si vous vous inscrivez auprès d'un représentant SAT

Pour vous inscrire par courrier, il vous faut le Student Registration Guide for the SAT and SAT Subject Tests, disponible auprès de certaines écoles internationales mais aussi auprès de la Commission franco-américaine.

Vous pouvez vous inscrire en contactant un représentant international, en Europe il s'agit de l'organisme suivant :

ETS Europe / SAT Services
43 rue Taitbout
75009 Paris, France
Tél. : 01 40 75 95 10 ;
Fax : 01 42 56 65 27
E-mail : contact-sat@etsglobal.org

Inscription en liste d'attente: Si vous manquez la date limite d'inscription, vous pouvez vous inscrire sur liste d'attente à partir du site internet du College Board. Présentez-vous au centre le jour de l'examen et vous serez admis en fonction des disponibilités. Il faudra prévoir un coût supplémentaire de 46\$. Plus d'infos ici : <http://sat.collegeboard.org/register/waitlist-status>

QUEL EST LE COUT DES SAT I ET SAT II EN DEHORS DES ETATS-UNIS?

SAT avec Essay optionnelle: \$ 60 + frais supplémentaires pour les tests administrés en Europe: \$40

SAT sans Essay: \$46 + frais supplémentaires pour les tests administrés en Europe: \$40

SAT Subject Tests: 26\$ frais d'inscription de base + frais supplémentaires pour les tests administrés en Europe: \$40

+\$26 : Language with Listening Tests (par test)

+\$21 Pour tous les autres tests

MODES DE PAIEMENT :

- Carte Visa, MasterCard, Discover ou American Express
- PayPal
- Chèque en US \$ émis d'une banque américaine établi à l'ordre du College Board.
- Mandat postal international.

COMMENT SE PREPARER AU SAT?

Le College Board met à votre disposition gratuitement sur leur site Internet un certain nombre de matériel de préparation (« Question of the Day » ; « Sample practice questions » ; « Practice Test and tutorials from Khan Academy »). Il est également possible de commander le guide officiel de préparation ainsi qu'une préparation en ligne (environ \$30). Toutes les infos sur : <https://sat.collegeboard.org/practice/>

QUAND RECEVREZ-VOUS VOS RESULTATS?

Le jour de l'examen, vous pourrez indiquer jusqu'à quatre établissements à qui vous voulez envoyer vos résultats par l'intermédiaire du *College Board*. Ils seront expédiés environ 4 semaines après l'examen.

ACT : AMERICAN COLLEGE TESTING PROGRAM

L'ACT est un examen essentiellement sous forme de questions à choix multiple pour mesurer vos compétences générales verbales et votre raisonnement mathématique et scientifique ainsi que des analyses de textes.

Il y a deux versions du test : ACT (No Writing), la version standard; et ACT Plus Writing qui demande en plus la rédaction d'un essai. Certaines universités et colleges exigent la version ACT Plus Writing, tandis que d'autres acceptent la version No Writing. Le site Internet de l'université l'indiquera.

L'ACT est composé de quatre parties distinctes et se déroule sur cinq heures.

- La première partie, qui se déroule en quarante-cinq minutes, vous demande de répondre à des questions à choix multiples ayant trait à la grammaire, ponctuation et syntaxe. Vous devez pouvoir déterminer, sur la base de quatre propositions, quelle phrase pourrait remplacer un extrait d'un texte proposé prenant en compte le contexte du texte complet.
- Une deuxième partie de 60 minutes consacrée aux mathématiques vous demande de répondre à des questions à choix multiples portant sur l'algèbre, la géométrie et la trigonométrie.
- La partie *reading* - analyses de plusieurs textes - se déroule en 35 minutes. Cette partie vous demande de lire une série de textes ayant trait à plusieurs sujets (sciences sociales, sciences naturelles, fiction et lettres). Des questions à choix multiples vous demanderont d'identifier les idées principales du texte, et de faire des comparaisons, conclusions et généralisations. On peut ainsi mesurer votre aptitude à comprendre et à analyser des textes, à reconnaître des relations parmi des éléments de phrases, à établir des relations entre les mots et les concepts.
- Une quatrième partie de trente-cinq minutes consacrée aux sciences, vous demande de répondre à des questions à choix multiples ayant trait à la biologie, la chimie, la physique, et les sciences naturelles. Une connaissance approfondie de ces sujets n'est pas nécessaire, mais, pour répondre à certaines questions, il faut les avoir étudié à travers des cours d'introduction en sciences. Les questions à choix multiples vous demandent d'interpréter des tableaux de données scientifiques, évaluer une expérience scientifique ou de faire une comparaison entre plusieurs conclusions.
- Si vous passez l'ACT Plus Writing, vous aurez en plus une partie de 30 minutes au cours de laquelle vous rédigerez un essai. Vous devez exposer votre point de vue sur le sujet proposé, en faisant preuve de logique et d'organisation et en prouvant ainsi votre capacité à vous exprimer en anglais.

Les établissements universitaires considérés comme très sélectifs ont des dates limites de dépôt de candidature qui se situent en général au début du mois de janvier pour l'année académique suivante. Nous insistons donc sur la nécessité de subir les épreuves de l'ACT au plus tard en novembre et en décembre si ces examens sont exigés par les universités ou *colleges* de votre choix.

N.B.: Nous vous rappelons que la synthèse des conditions d'inscription à l'examen de l'ACT qui suit ne vous dispense pas de lire très attentivement les renseignements disponibles sur le site www.actstudent.org. Le Centre EducationUSA de la Commission Fulbright franco-américaine a préparé cette notice pour vous donner une première information sur ces tests. Le Centre EducationUSA n'a aucune responsabilité quant à l'administration et à l'inscription à l'ACT.

COMMENT OBTENIR LES INFORMATIONS SUR L'ACT?

Vous pouvez obtenir toutes les informations en consultant le site www.actstudent.org

QUELLES SONT LES DATES ET LES LIEUX DE PASSAGE DE L'ACT?

Le ACT est administré cinq à six fois par an aux Etats-Unis et dans le monde entier. Généralement les dates sont en septembre, octobre, décembre, février et/ou avril et juin. Les dates précises sont indiquées sur le lien suivant : <http://www.actstudent.org/regist/dates.html>

En France il est possible de passer le test à Toulouse, Nice, Rennes et St Cloud (92).

COMMENT S'INSCRIRE A L'ACT?

Les inscriptions se font uniquement en ligne sur le site www.actstudent.org. Vous recevrez une confirmation et l'adresse de votre centre d'examen immédiatement après votre inscription. Imprimez votre ticket d'admission et apportez-le avec vous le jour de l'examen.

Inscription en *standby* : il est possible de s'inscrire au ACT le jour même sur place, mais seulement en fonction des places disponibles. Il faut prévoir des frais supplémentaires de 47\$. Pour plus d'informations: <http://www.actstudent.org/regist/standbytest.html>

QUEL EST LE COUT DE L'ACT EN DEHORS DES ETATS-UNIS?

- ACT (No Writing): \$103.50
- ACT Plus Writing: \$120

COMMENT SE PREPARER POUR L'ACT?

La brochure intitulée *Preparing for the ACT* explique le déroulement de l'examen et propose quelques exercices d'entraînement au test. Il est possible de se préparer à ce test à l'aide d'un ouvrage intitulé «Real ACT Prep Guide», publiés par PETERSON'S. Ils sont en vente dans certaines librairies anglophones, ainsi qu'à <http://www.actstudent.org/testprep/index.html>.



COÛT DES ETUDES

Tous les établissements d'enseignement supérieur aux Etats-Unis demandent à leurs étudiants de payer des droits de scolarité (*Tuition*) – y compris les établissements publics.

Il est important de commencer à planifier le financement de vos études avant même de poser votre candidature. Les universités et *colleges* vous demanderont en général de joindre à votre dossier d'inscription un état de vos ressources et des garanties. De plus, pour obtenir un visa d'étudiant, il vous faudra prouver que vous êtes capable d'assumer tous les frais de vos études et, le cas échéant, les frais de votre conjoint et de vos enfants.

Quelles seront vos dépenses ?

- Frais de scolarité et droits d'inscription (*tuition and fees*) :
Les frais de scolarité représentent le coût des cours, les droits d'inscription couvrent d'autres services de l'université comme la bibliothèque, les activités estudiantines et l'infirmerie. Ces frais peuvent varier de 3 000\$ à plus de 40 000\$ pour une année d'études. Les *community colleges* et les écoles techniques et professionnelles pratiquent les barèmes les moins onéreux (en général entre 5 000\$ et 10 000\$ par an). Les universités d'Etat demandent aux étudiants qui viennent de l'extérieur des prix plus élevés (*out-of-state tuition*) qu'à ceux qui sont résidents de l'Etat (*in-state tuition*). En tant qu'étudiant étranger, vous paierez bien sûr les *out-of-state tuitions* qui varient entre 12 000\$ et parfois plus de 30 000\$. Les *colleges* privés les plus sélectifs sont ceux qui appliquent les barèmes les plus élevés (autour de 40 000\$ par an).
- Frais de logement et nourriture (*living cost*) :
Le coût de la vie varie énormément d'un Etat à l'autre et même d'une ville à l'autre à l'intérieur d'un même Etat. Il est en général plus élevé dans les grandes villes, en Californie et dans le Nord-est. Il est moins élevé dans le Sud et le Midwest. Pour donner un ordre d'idée, ces frais peuvent varier de 4 000\$ à plus de 9 000\$ en résidence universitaire pour une année académique.
- Livres et fournitures :
Le coût des livres est parfois très élevé, il faut prévoir entre 150\$ et plus de 1 000\$ par an.
- Autres dépenses :
Mise à part votre billet d'avion, il faudra également prévoir des frais de transport une fois que vous serez sur place, surtout si votre logement est éloigné du campus (transport en commun ou même voiture). D'autres dépenses personnelles sont à prévoir comme par exemple, votre assurance-maladie qui est obligatoire et éventuellement une assurance pour votre voiture ou pour votre appartement.

AIDES FINANCIERES NIVEAU UNDERGRADUATE



BOURSES OFFERTES PAR LES UNIVERSITES AMERICAINES

Certains *colleges* américains proposent des bourses de mérite à des étudiants internationaux qui postulent en tant que *freshmen* (1^{ère} année). Pour savoir si l'université que vous avez choisie propose de telle bourse, vous pouvez contacter directement son *Office of International Admissions* ou consulter le site internet de l'université. Votre dossier académique doit être bon voire très bon et votre profil doit quelque peu sortir de l'ordinaire. La concurrence sera moins rude dans des *colleges* moins réputés mais ayant tout de même un enseignement de qualité. Soyez stratégique ne postulez pas uniquement dans les *Ivy Leagues* ! Même si vous obtenez une aide, il est exceptionnel qu'elle couvre la totalité des frais d'études et de séjour. Une importante participation personnelle doit toujours être envisagée.

Ce sont surtout les **sportifs de haut niveau** qui peuvent éventuellement envisager une bourse complète de la part des universités qui font partie d'associations sportives comme la NCAA par exemple (www.ncaa.org). Pour cela, un niveau académique correct est aussi exigé. Pour plus d'informations sur les bourses athlétiques consultez la page 32.

LES ECHANGES INTER-UNIVERSITAIRES

La manière la plus économique de partir étudier aux Etats-Unis quand on a au minimum un Bac+2 est par le biais des échanges qui existent entre votre établissement en France et des établissements américains qui auraient signé des accords de partenariat. Il existe deux principaux programmes d'échanges entre la France et les Etats-Unis : la MICEFA (qui comprend plus particulièrement des universités parisiennes) et ISEP (qui comprend un certain nombre d'universités de province). De même, certains établissements d'enseignement supérieur français ont signé des accords individuels de partenariat avec une ou plusieurs universités américaines. Le principe des échanges est simple : vous ne payez pas les frais d'inscription de l'université américaine d'accueil. Les frais qui sont à votre charge sont l'inscription à la fac en France – obligatoire – et les frais de logement et nourriture aux Etats-Unis. Certaines bourses sont accordées par le conseil régional de votre lieu de résidence ou d'étude. Pour savoir si votre établissement fait partie des programmes ISEP ou MICEFA ou a signé des accords individuels de partenariat avec des universités américaines, veuillez vous renseigner auprès de **votre service des relations internationales**. Ce même service peut également vous informer des éventuelles bourses proposées dans le cadre de ces échanges, notamment par le **conseil régional ou départemental** de votre lieu d'études ou de résidence. Veuillez noter cependant que vous ne pouvez bénéficier que des échanges qui existent entre l'établissement français dans lequel vous êtes déjà inscrit et ses universités américaines partenaires. Vous n'avez cependant pas le choix de l'université d'accueil et les places sont assez limitées chaque année.

FLORIDA FRANCE LINKAGE INSTITUTE

L'Institut Floride-France a été fondé en 1989. C'est l'un des onze Instituts binationaux créés par l'Etat de Floride dans le but de stimuler des liens dans le domaine des affaires, de l'éducation, et des échanges culturels et scientifiques. C'est dans ce cadre que 25 étudiants français inscrits à plein temps dans une université publique de Floride sont autorisés à payer les frais de scolarité

en tant que résidents de l'Etat de Floride, ce qui permet souvent de diviser les frais par deux ou par trois. Pour plus d'informations : http://global.usf.edu/florida_france/exempt.htm

BOURSES GEORGIA ROTARY

Elles sont offertes par les Rotary Clubs des Districts 6900, 6910 et 6920 de l'État de GÉORGIE (USA) à de jeunes étrangers du monde entier pour leur permettre d'étudier pendant une année dans une Université de GÉORGIE. Sont pris en charges par le programme : les droits d'inscription, frais universitaires, achats de livres et du matériel indispensable, la nourriture et le logement, une allocation annuelle de 400 \$ pour les frais accessoires. Les dossiers de candidature se déposent environ un an et demi à l'avance (par exemple juillet 2015 pour un départ en août 2016) auprès du centre Rotarien de la Jeunesse :

CENTRE ROTARIEN DE LA JEUNESSE - 47, rue Sala 69002 LYON -FRANCE -
Tél : [+33](0)478 371 095 -fax [+33](0)472 418 744 -www.crjfr.org – info@crjfr.org

SITES INTERNET UTILES

www.fulbright-france.org (rubrique Etudier aux USA / Trouver un financement)

www.educationusa.info/financial-aid

[www.internationalstudent.com/schools awarding aid](http://www.internationalstudent.com/schools_awarding_aid) (pour avoir une liste d'universités américaines par état qui donnent des bourses aux étudiants internationaux avec le montant moyen et le nombre de bourses attribuées)

www.fundingstudy.org

www.internationalscholarships.com

www.guaranteed-scholarships.com (liste d'universités dans lesquelles vous avez une aide financière garantie si vous remplissez les critères)

www.edupass.org/finaid/undergraduate.phtml

<https://profileonline.collegeboard.com> (rubrique « List of colleges, universities, and scholarship programs »: pour avoir la liste des universités américaines qui utilisent le CSS profile et qui offrent des bourses aux étudiants internationaux en considérant leurs besoins financiers)

En conclusion, les bourses destinées aux étudiants non-américains qui partent au niveau *undergraduate* sont assez limitées et il faut faire une recherche approfondie des aides financières qui existent selon votre profil. Il faut donc prévoir de commencer ces recherches le plus longtemps à l'avance : c'est-à-dire à partir de la Première.

Si votre budget est très restreint et que votre dossier académique est moyen, sachez cependant qu'il existe des établissements peu onéreux tels que les *Community colleges*, qui préparent à des diplômes en deux ans après le Bac et peuvent vous permettre de faire un transfert dans des universités directement en troisième année. Une année en *Community College* coûte en moyenne 15 000 EUR contre parfois plus de 40 000 EUR dans la plupart des autres établissements. Pour plus d'informations sur *les Community colleges*, voir page 11. De même, certaines universités d'état peuvent avoir des frais d'inscription très réduits.

BOURSES ACCORDEES AUX ATHLETES DE HAUT NIVEAU

Le sport joue un rôle important dans la vie universitaire aux Etats-Unis et il y a de nombreuses

occasions de pratiquer une panoplie de sports différents à haut niveau ou simplement pour le plaisir. Il est possible de jouer dans des équipes universitaires qui s'affrontent les unes contre les autres à un niveau qui peut être très élevés (*intercollegiate* ou *varsity*), comme il est également possible de jouer dans des équipes sportives de niveau *intra mural* (à l'intérieur du même campus) ou *club*, dans ce cas la compétition est moins rude. Au niveau *varsity* ou *intercollegiate*, beaucoup d'universités proposent des bourses athlétiques à des étudiants qui sont à la fois très doués dans leur sport mais qui correspondent également au profil académique recherché par le bureau d'admission. En revanche, il n'y a pas de bourses qui sont offertes à des sportifs recrutés par des équipes de niveau *intra mural* ou *club*.

Description générale :

La procédure pour se faire recruter par une équipe universitaire de niveau *varsity* pour l'obtention d'une bourse athlétique est assez longue et fastidieuse. Contrairement aux demandes de bourses basées sur le mérite académique où il faut simplement remplir un dossier de demande d'aide financière en plus du dossier d'admission, les étudiants athlètes doivent passer par un processus de recrutement très réglementé.

Les bourses athlétiques sont attribuées par une université en particulier ou par le biais d'une association sportive dans laquelle une université est inscrite. Les personnes qui jouent un rôle central dans la décision de recrutement sont l'entraîneur ou le chef du département athlétique (coach / athletic director). Cependant, ils doivent respecter un certain nombre de règles strictes édictées par l'association sportive dont l'université dépend. De plus, l'étudiant doit également être éligible aux conditions académiques de l'établissement. Le bureau d'admission a donc son mot à dire.

Les sports pour lesquels il est possible d'obtenir une bourse athlétique sont les suivants :

Baseball	Golf	Ski
Basketball	Gymnastique	Football (soccer)
Aviron (rowing)	Hockey sur glace (et sur gazon seulement pour les femmes)	Softball
Cross (cross – country)	Athlétisme (Track and Field)	Tennis
Escrime (fencing)	Lacrosse	Volleyball
Football (américain)	Natation et plongée (swimming and diving)	Water Polo
		Lutte (wrestling)

Certains sports ne proposent des bourses athlétiques qu'aux femmes dans un souci de favoriser l'égalité homme-femme dans l'offre de bourses sportives :

Tir à l'arc (archery)	Bowling	Squash
Badminton	Sport équestre (equestrian sports)	

Quelques universités offrent des bourses athlétiques pour les sports suivant mais c'est un peu plus rare :

Arts martiaux (martial arts)
Tir au fusil (riflery)

Rodéo
Rugby

Voile (sailing)

Les bourses sont attribuées annuellement mais peuvent être renouvelables pendant une période de quatre ans correspondant à la durée moyenne d'obtention d'un *Bachelor's degree*. Cependant, si vous intégrez une université américaine en tant que *transfer candidate*, c'est-à-dire après un ou deux ans d'études supérieures et que vous avez obtenu des crédits d'avance, vous serez toujours considéré comme un étudiant de première année pour la demande de bourse athlétique, il vous sera donc possible de renouveler cette bourse pendant quatre ans et donc au-delà des études *undergraduate*. Sachez cependant qu'il est très rare d'obtenir une bourse athlétique pour faire un Master ou un PhD.

Le montant des bourses varie énormément d'un établissement à l'autre : entre quelques milliers de dollars et jusqu'à 30.000\$ pour une année académique. Il est important de savoir que les bourses athlétiques ne couvrent pas forcément la totalité de vos frais d'études, cela peut correspondre à un pourcentage du coût total d'une année académique (par exemple : 75%) et les universités ont des limites budgétaires strictes à ne pas dépasser. Certaines universités décident de donner moins d'argent à chacun des candidats afin de pouvoir recruter un nombre plus importants d'athlètes.

N'oubliez pas que le principe des bourses athlétiques n'est pas seulement d'intégrer une équipe sportive de haut niveau afin de pratiquer votre sport favori en étant rémunéré. **Il s'agit surtout de préparer un diplôme universitaire dans votre domaine de spécialité** qui peut être n'importe lequel à condition que les cours correspondants soient proposés par votre institution d'accueil. Il n'y a pas de diplôme de sport à proprement parlé, mais les étudiants qui souhaitent suivre un cursus lié au sport peuvent choisir une formation dans les domaines suivants : *physical education* (éducation physique), *physical therapy* (équivalent de la kinésithérapie) ou tout autre domaine associé.

Le Centre EducationUSA peut vous aider à trouver les établissements d'enseignement supérieur qui proposent des bourses athlétiques. Vous pouvez obtenir plus d'informations sur le centre EducationUSA en consultant notre site www.fulbright-france.org, à la rubrique Etudier aux USA.

Les associations sportives :

Des associations sportives régissent le sport universitaire aux Etats-Unis et imposent des règles quant aux bourses athlétiques et le recrutement des étudiants athlètes. Les trois associations les plus connues sont :

- **La NCAA - National Collegiate Athletic Association** : elle comprend environ 1200 universités membres classées en trois divisions distincts (la Division I étant la plus sélective). Le niveau athlétique demandé aux candidats est assez élevé et la compétition est intense. Seuls les sportifs de haut niveau peuvent prétendre à une bourse athlétique proposée par une université de la NCAA Division I ou II.
www.ncaa.org
- **La NAIA - National Association of Intercollegiate Athletics** : elle comprend environ 350 membres, qui sont généralement des petites institutions d'enseignement supérieur, classées en districts. Beaucoup de ces institutions ont des équipes sportives de très bon niveau et peuvent offrir quelques bourses athlétiques. Même si le niveau sportif requis reste élevé, il l'est beaucoup moins que pour les établissements membres de la NCAA.
www.naia.org

- **La NJCAA – *National Junior College Athletic Association*** : Les membres sont principalement des *two-year colleges*, c'est-à-dire des établissements proposant des diplômes universitaires de deux ans. Ils sont également classés en trois divisions, seuls les membres de la Division I et II proposent des bourses aux athlètes. Ceux de la Division I peuvent proposer des bourses complètes, ceux de la Division II des bourses partielles. Il y a peu d'établissements membres de la Division I et II, ce qui rend la compétition difficile.
www.njcaa.org

Conditions d'éligibilité :

Les étudiants qui souhaitent obtenir une bourse athlétique doivent d'abord remplir les conditions exigées par le bureau d'admission de l'université. Une fois admis, ils doivent également maintenir un niveau académique minimum afin que leur bourse ait plus de chance d'être renouvelée les années suivantes. Voici un résumé des conditions d'éligibilités académiques requis par les différentes associations sportives :

NCAA - *National Collegiate Athletic Association* :

- Le diplôme de fin d'études secondaires (Baccalauréat de l'enseignement du second degré pour un français) dont le programme doit inclure des cours dans les domaines suivants : mathématiques, anglais, sciences exactes, une langue étrangère et des sciences sociales (ex. : histoire, géographie, etc.). Voir le guide « International Academic Standards » publié par la NCAA : <http://www.ncaa.org/student-athletes/future/international-student-athletes>
- Vous devez obtenir l'approbation de la NCAA avant de recevoir une bourse, en vous inscrivant auprès du NCAA Eligibility Center : www.eligibilitycenter.org, **dès la classe de Première.**
- La NCAA exige un certain score au SAT pour les universités membres de la Division I, dont le minimum à obtenir dépend de votre moyenne générale en Terminale. Plus votre moyenne est élevée, moins vous avez besoin d'un score élevé au SAT et vice versa. Par exemple : si votre moyenne générale est de 13 (B), il vous faut obtenir un score minimum de 620 sur 1600 au SAT afin d'être éligible (en sachant que la section « Writing » n'est pas prise en compte). Pour les membres de la Division II, il faut obtenir un score minimum au SAT de 820 sur 1600.

NAIA - *National Association of Intercollegiate Athletics* :

- Relevés de notes des classes de seconde, Première et Terminale ainsi que ceux du Baccalauréat.
- Scores au SAT (minimum 860, de même la section « Writing » n'est pas prise en compte) ou ACT (minimum 18)
- Lettre du proviseur ou du chef d'établissement indiquant le classement du candidat et le nombre d'élèves dans la classe du candidat.

NJCAA – *National Junior College Athletic Association* :

- Les membres de cette association ont moins d'exigences académiques mais vous devez quand même avoir un bon niveau sportif. Chaque membre a ses propres conditions d'admission. Sachez cependant que seulement 25% des bourses athlétiques offertes par les membres de la NJCAA ne peuvent être attribuées aux étudiants internationaux.
- Les membres de la NJCAA n'ont généralement pas d'exigence concernant le SAT ou le ACT.

Se faire recruter par une équipe universitaire :

Les lycéens sportifs qui suivent une scolarité aux Etats-Unis ont un avantage par rapport aux étudiants internationaux, car ils sont beaucoup plus susceptibles d'être en contact avec des entraîneurs d'équipes universitaires qui viennent régulièrement les observer. Ces jeunes sportifs sont également soutenus par leurs professeurs et leurs entraîneurs qui ont peut-être eux-mêmes des contacts avec leurs homologues des universités américaines. Les résultats des jeunes lycéens sportifs de haut niveau sont régulièrement publiés et il est très facile pour un entraîneur d'une équipe universitaire de faire son choix en suivant les résultats et progrès d'un candidat qui l'intéresse quelquefois depuis le début du lycée et très rarement lorsque le lycéen athlète est déjà en Terminale. Cependant, chaque année beaucoup d'étudiants athlètes internationaux obtiennent des bourses athlétiques pour étudier dans une université américaine dans bon nombre de sports différents. **Le conseil le plus important à retenir – et qui est valable même pour ceux qui ne demandent pas de bourse athlétique – c'est de commencer les démarches le plus tôt possible, de préférence dès la Seconde.**

Il y a plusieurs façons de se faire recruter par une équipe universitaire lorsqu'on est un étudiant international. Vous pouvez faire vos démarches vous-même avec l'aide de vos parents et d'une des conseillères du centre EducationUSA - en sachant que la majorité des procédures devra être faite par vous-même et non pas par vos parents ou par la conseillère. Les entraîneurs préfèrent beaucoup plus un candidat qui va le contacter directement plutôt qu'un autre qui va demander à une tierce personne de le faire à sa place.

Il est également possible et assez courant de passer par une agence qui va – en échange d'une somme forfaitaire - vous aider à prendre contact avec les coaches et à préparer votre dossier d'admission et de demande de bourse athlétique. Le Centre EducationUSA n'est pas en mesure de recommander une agence en particulier mais nous vous conseillons de faire des recherches sur Internet et de consulter les forums.

Attention : les services de ces agences doivent se limiter à une aide, un encadrement pour la préparation de votre dossier et pour la mise en relation avec les entraîneurs mais elles ne doivent en aucun cas tenir le rôle d'agent sportif qui perçoit une rémunération sur la base du montant de la bourse allouée (cela voudrait dire que vous êtes sportif professionnel et non amateur, ce qui est interdit par les associations sportives telle que la NCAA).

Voici quelques conseils pour entamer les démarches par vous-même :

- 1) Consultez le site Internet de chaque association sportive, par exemple www.NCAA.org pour connaître la liste des universités qui proposent le sport qui vous intéresse au niveau « varsity » ou « intercollegiate » et les classements par Division. Vérifiez ensuite les conditions d'éligibilité pour l'obtention d'une bourse athlétique dans la division qui vous intéresse, par exemple sur www.NCAA.org (rubrique *Academics* ou *Rules Compliance*). Vous pouvez également utiliser des sites comme www.collegeboard.org (rubrique *College Search*) pour créer une liste d'universités correspondant à vos critères académiques et sportifs.
- 2) Une fois votre liste réduite à maximum 10 ou 15 universités, consultez le site Internet de chacune d'entre elles dans la rubrique « athletics » et vérifiez si elles proposent toutes des bourses dans le sport qui vous intéresse et quels sont les critères d'éligibilité pour pouvoir postuler. Repérez également le nom du *Head Coach* ou *Assistant Coach* et faites des recherches sur leurs qualifications et leur réputation (toujours sur Internet).
- 3) Pour faciliter le processus et avoir un contact direct avec les entraîneurs, vous pouvez participer à des stages ou des tournois sur place au cours de *summer camps* par exemple

- (voir entre autres : <http://www.active.com/camps>). Participez à autant de tournois que possible – surtout ceux reconnus au niveau international – car plus vous obtenez de résultats, mieux c'est. L'idéal serait que vous soyez vu par un entraîneur ou par quelqu'un d'influent qui peut vous recommander à un entraîneur.
- 4) Des milliers d'athlètes se font filmer pendant un match et téléchargent leur vidéo sur YouTube par exemple. Il y a également des sites comme celui de l'*International College Athletic Connection* (www.icacsports.com ou <https://new.berecruited.com/>) qui vous permet de créer un profil et de télécharger les vidéos de vos matchs. Il donne énormément de conseils aux étudiants athlètes à la recherche d'une bourse athlétique et sert de point de rendez-vous entre les athlètes et les entraîneurs.
 - 5) Faites un CV sportif en anglais qui va inclure tous vos accomplissements : indiquez les équipes pour lesquelles vous jouez et avez joué et pendant combien de temps, les résultats de vos tournois et compétitions, les championnats dans lesquels vous avez participé ainsi que vos résultats / scores / temps, etc.
 - 6) Préparer un courrier qu'il faudra adresser à chaque coach qui précisent votre niveau sportif et académique et accompagnez le de votre CV en anglais. Vous pouvez également inclure une lettre de recommandation d'un de vos entraîneurs actuels.
 - 7) Si vous postulez pour une université qui fait partie de la NCAA Division I et II, inscrivez-vous sur la *NCAA Initial-Eligibility Clearinghouse* (www.eligibilitycenter.org). Il s'agit d'une agence qui fournit des certifications d'éligibilité aux étudiants athlètes afin d'attester qu'ils sont éligibles pour recevoir une bourse athlétique d'une université membre de la NCAA.
 - 8) Une fois que vous avez contacté les *coaches* (par e-mail par exemple) et si vous avez de la chance, vous recevrez une réponse dans les semaines qui suivent. Certains peuvent vous demander de soumettre une vidéo qui vous montre pendant un match. D'autres peuvent envoyer quelqu'un pour vous observer (c'est rare qu'ils viennent en France) ou vous invitent à visiter leur université. Gardez contact avec le coach qui souhaite vous recruter en lui indiquant vos résultats sportifs de façon régulière. Cela montre votre motivation.
 - 9) Si vous recevez une réponse positive d'un *coach*, c'est une bonne chose mais n'oubliez pas qu'il faut quand même se plier aux procédures d'admission du département académique dans lequel vous souhaitez faire vos études, de la même façon que les autres étudiants. Il faudra donc passer des tests (ex. : ACT ou SAT, TOEFL ou IELTS) et fournir tous les documents requis par le bureau d'admission avant la date limite de dépôt des dossiers.
 - 10) Gardez en tête que la plupart des étudiants qui postulent dans les équipes universitaires de haut niveau le font surtout pour devenir des athlètes de haut niveau reconnus et un peu moins pour l'obtention de la bourse elle-même. Les bourses athlétiques sont souvent offertes très tard dans le processus d'admission et il faut donc chercher d'autres sources de financement entre temps. De plus, beaucoup d'universités qui ne proposent pas de bourses athlétiques, comme celles en Division III de la NCAA et celles qui font partie de la *Ivy League* (*Brown, Columbia, Cornell, Dartmouth, Harvard, University of Pennsylvania, Princeton* et *Yale*), vont quand même avoir des équipes sportives de haut niveau et peuvent vous proposer des bourses de mérite à la place.

*La majorité des informations ci-dessus est une traduction d'un document intitulé « Sport Scholarships & Athletic Recruitment Process for Study in the US » publié par la Commission Fulbright au Royaume-Uni.

- Vous devrez télécharger une photo d'identité à partir du formulaire DS-160. Il s'agit d'un format spécifique. Pour plus d'informations voir : <https://travel.state.gov/content/visas/en/general/photos.html>

Enfin, pour faciliter votre démarche au consulat, sachez qu'il y a des mesures de sécurité assez strictes à l'intérieur des services consulaires :

- L'accès aux bâtiments administratifs est réglementé et soumis à une procédure de contrôle de l'ensemble des visiteurs et de leurs bagages. Les valises, les sacs de voyage, les équipements électroniques (ordinateur portable et lecteur mp3) ou photographiques ne sont pas autorisés dans la salle d'attente ou dans les locaux de l'ambassade. Les téléphones portables seront remis au personnel de sécurité avant admission dans la salle d'attente.
- Toute denrée alimentaire sera refusée à l'entrée. Un distributeur de boissons et de sandwiches est à la disposition du public dans la salle d'attente. Prévoyez une occupation car l'attente peut être de plusieurs heures.
- En arrivant aux services consulaires, prenez un numéro et attendez votre tour. Pour un bon déroulement de la procédure, ayez tous vos documents en main.
N.B. : l'ordre de passage n'est pas forcément chronologique et il se peut que vous ayez à attendre une heure au moins pendant les périodes de pointe.

L'obtention d'un visa dépend essentiellement de deux conditions :

- 1) Le demandeur doit pouvoir justifier de sa capacité à prétendre à la catégorie de visa qu'il sollicite.
- 2) Le demandeur doit convaincre l'officier consulaire de son intention de quitter les Etats-Unis à l'expiration de son autorisation de séjour.

NOTRE SELECTION DE SITES INTERNET UTILES



Les sites Internet qui ont pour objectif de vous guider dans vos démarches pour choisir et poser votre candidature dans une université américaine foisonnent. Le Centre Education USA de la Commission franco-américaine a trouvé utile d'en citer quelques-uns, en particulier ceux généralement utilisés par nos deux conseillères.

Informations générales sur le système universitaire américain:

www.fulbright-france.org (site de la Commission franco-américaine, rubrique «Etudier aux USA»)

www.educationusa.state.gov (site du réseau international *Education USA*, affilié au Département d'Etat américain)

www.ed.gov/NLE/USNEI (site du Département d'Education américain)

Listes d'universités américaines au niveau Undergraduate :

www.chea.org (*Council on Higher Education Accreditation*, pour vérifier si une université est accréditée)

www.collegeboard.org (*College Board*, cliquez sur «College Search»)

www.collegexpress.com/american-colleges/

www.collegenet.com

www.collegesource.org

<http://international.aacc.nche.edu> (*American Association of Community Colleges*)

www.internationalstudent.com/school-search/usa/

www.nces.ed.gov/collegenavigator/ (moteur de recherche du *National Center for Education Statistics*)

www.petersons.com/college-search.aspx (moteur de recherche du guide *Peterson's*)

www.princetonreview.com/college-education.aspx (guide de la *Princeton Review*)

www.thinkeducationusa.com/en/advanced/ (site du US Commercial Service & EducationUSA)

Classements d'universités américaines et forum:

www.library.uiuc.edu/edx/rankings.htm (*University of Illinois at Urbana Champaign*)

www.usnews.com (*U.S. News & World Report*, rubrique *Best Colleges, Best Grad Schools...*)

www.princetonreview.com/college/research/rankings/rankings.asp

<https://colleges.niche.com/> (avis et commentaires d'étudiants sur place)

Informations sur les tests d'admission:

www.actstudent.org (*American College Testing program*)

www.collegeboard.org (Pour le SAT et autres tests d'entrée dans un *college* américain)

www.ets.org (site de *ETS : Education Testing Service* qui administre le TOEFL, GRE, TOEIC, ...)

www.mba.com (informations sur le GMAT)

Informations sur les aides financières:

www.fulbright-france.org (rubrique « Etudier aux USA » / « Trouver un financement »)

www.collegeboard.org/pay (aides financières au niveau *undergraduate*)

<https://educationusa.state.gov/find-financial-aid> bourses offertes par des universités aux étudiants internationaux, liste remise à jour toutes les semaines)

www.edupass.com/finaid/
www.fafsa.ed.gov (pour étudiants américains)
www.guaranteed-scholarships.com/
www.iefaf.org
www.nafsa.org/students.sec/financial_aid_for_undergraduate/ (NAFSA : Association of International Educators)

Cours à distance et MOOCs (Massive Open Online Courses):

www.petersons.com/college-search/distance-education.aspx
www.deac.org (*The Distance Education Accrediting Commission*)
www.geteducated.com (*Best Distance Learning Graduate Schools*)
www.edx.org (cours gratuits en ligne proposés entre autres par Harvard, MIT, UC Berkeley, etc.)
www.coursera.org (cours gratuits en ligne proposés par plusieurs universités étrangères)

Services d'évaluation privés :

www.naces.org (*National Association of Credential Evaluation Services*)
www.edupass.org/admissions/evaluation.phtml

Informations sur quelques domaines d'études spécifiques :

- Anglais intensif (ESL programs):

www.aaiep.org (*American Association of Intensive English Program*)
www.cea-accredit.org (*Commission on English Language Programs Accreditation*)
www.intensiveenglishusa.org (*Institute of International Education*)
www.internationalstudent.com/learn-english/
www.studyusa.com (*Study in the USA magazines*)
www.uciep.org (*University and College Intensive English Programs*)

- Arts et Architecture:

www.arts-accredit.org (site d'accréditation pour les écoles de musique, de beaux-arts, de danse et de théâtre).
www.naab.org (National Architectural Accrediting Board)

- Communication / journalisme:

<http://www2.ku.edu/~acejmc/> (*The Accrediting Council on Education in Journalism and Mass Communication*)

- Commerce et gestion

www.aacsb.edu (*Association to Advance Collegiate Schools of Business*)
www.acbsp.org (*Association of Collegiate Business Schools and Programs*)

- Droit

www.americanbar.org (*American Bar Association*)
www.lsac.org (*Law School Admission Council*)

- Ingénierie / sciences exactes:

www.abet.org (*American Board for Engineering and Technology*)

- Sciences médicales:

www.aamc.org (*Association of American Medical Colleges*)
www.adea.org (*American Dental Education Association*)

www.aavmc.org (Association of American Veterinary Medical Colleges)
www.aacp.org (American Association of Colleges of Pharmacy)
www.apta.org/ProspectiveStudents/ (American Physical Therapy Association)
www.aacn.nche.edu/ccne-accreditation/accredited-programs (Commission on Collegiate Nursing Education)

Informations sur les démarches administratives (visa, assurances, ...) :

<http://france.usembassy.gov> (site du consulat des Etats-Unis en France)
<http://fr.ambafrance-us.org/spip.php?rubrique11> (site de l'ambassade de France aux Etats-Unis)
www.mfe.org (site de la Maison des Français de l'étranger)
www.office-tourisme-usa.com (site de l'Office du tourisme américain)
<http://travel.state.gov> (entre autres : infos sur les visas).

POUR PLUS D'INFORMATIONS

- Consultez notre site Internet www.fulbright-france.org, « Etudier aux USA »
- Suivez-nous sur nos réseaux sociaux : [Facebook](#), [Twitter](#) et [Youtube](#)
- Participez à nos ateliers et visioconférences (voir notre agenda sur <http://www.fulbright-france.org/fr/agenda>)
- Posez vos questions par e-mail et/ou prenez RV avec notre conseillère pour une consultation individuelle (service payant) : www.fulbright-france.org/fr/contact

*Document préparé
par le centre Education USA
de la Commission Fulbright franco-américaine*

Février 2018

Centre EducationUSA
Commission franco-américaine
9 rue Chardin – 75016 PARIS
www.fulbright-france.org

