

REJOIGNEZ-NOUS !

ROAZHON

# ENSCR

## Les Cycles Préparatoires Intégrés

*Catalyseur de votre succès !*

**F**  
Formation

**RV**  
Recherche  
& Valorisation

**I**  
International

**Ri**  
Relations  
industrielles

**Rc**  
Ressources  
communes

**E<sup>+</sup>**  
Élèves  
ingénieurs

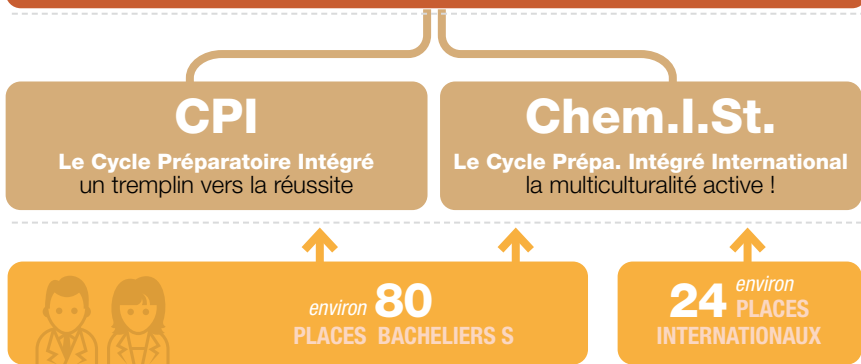
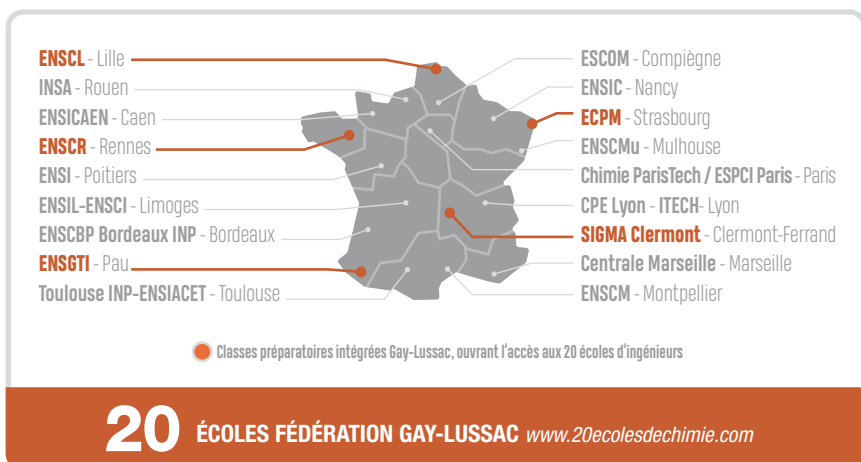
  
Ecole  
Nationale Supérieure  
de Chimie  
de Rennes

F

Formation

## 2 PARCOURS D'EXCELLENCE POUR UN ACCÈS PRIVILÉGIÉ AU DIPLÔME D'INGÉNIEUR CHIMISTE

Votre affectation en cycle ingénieur est déterminée après un interclassement avec les élèves des centres de Lille, Pau, Clermont-Ferrand et Strasbourg sur la base des 2 années, en tenant compte de votre choix préférentiel parmi les 20 écoles de la FGL et du nombre de places offertes par chacune d'elle.



Pour les CPI, recrutement sur dossier et entretien.  
Inscription au concours commun CPI Chimie Gay-Lussac jusqu'à mi-mars sur : [www.parcoursup.fr](http://www.parcoursup.fr).

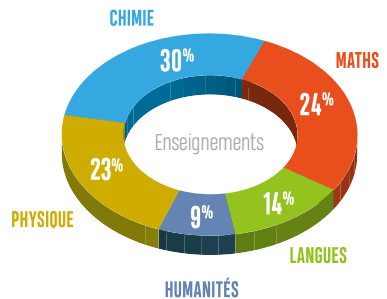
MOTIVÉS PAR LA CHIMIE ET  
ATTIRÉS PAR LE MÉTIER D'INGÉNIEUR.  
**INTÉGREZ LE CPI !**



## LE CONTENU DE LA FORMATION AU CŒUR DE L'ENSCR, LE CYCLE PRÉPA C'EST :

### UNE FORMATION SCIENTIFIQUE, CENTRÉE SUR LA CHIMIE !

Avec 30h/semaine, la formation dispense un **programme adapté** aux exigences des écoles d'ingénieurs. La **dimension internationale** est présente, avec des enseignements ciblés (questions géoéconomiques et géopolitiques internationales) et des sciences humaines (communication, éthique) pour les futurs enjeux de notre société.

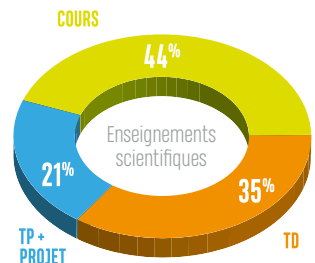


### UNE PART BELLE À LA PRATIQUE !

L'enseignement est diversifié et s'appuie sur une **formation expérimentale** très présente. Une part significative est donnée en laboratoires (Chimie, Physique, Informatique, 2 langues vivantes obligatoires). Les TD et TP sont dispensés en nombre restreint pour un apprentissage efficace.

### UNE ÉVALUATION ET UNE PROGRESSION PAS À PAS !

Le **contrôle des connaissances** est effectué **en continu** à raison d'environ 40 épreuves coefficientées sur l'année toutes matières confondues. Le passage en année supérieure est conditionné par une moyenne générale d'au moins 10/20 à l'issue de chaque année universitaire.





**Clémentine Bidaud**  
(ex-Chem.I.St 2010-2012  
puis Chimie Strasbourg)

« Ces deux années m'ont permis de rencontrer des étudiants internationaux. Ma binôme était chinoise, on s'est très bien entendues et on a gardé contact depuis ! Par rapport au lycée, la charge de travail est plus importante et nécessite d'être régulière et assidue. Il y a de l'entraide entre étudiants, mais il faut tout de suite se mettre au travail. Après, j'ai intégré l'ECPM de Strasbourg. La transition a été facile : on connaît déjà le fonctionnement d'une école d'ingénieurs, et on a le double avantage d'être au top sur les matières théoriques et d'avoir déjà pas mal manipulé en TP. Maintenant, je suis en thèse en Science des Matériaux. Je garde un bon souvenir de ces deux années, qui m'ont permis d'en arriver là aujourd'hui ! »



**Lucas Martin Ishida**  
(étudiant brésilien en  
Chem.I.St 2<sup>e</sup> année en 2018)

« L'ENSCR est venue se présenter dans mon lycée à São Paulo. Comme j'étais intéressé par la chimie et par une expérience à l'international, j'ai candidaté. J'ai bien profité de mes deux années de Chemist, parce que j'ai pu développer des compétences scientifiques et linguistiques essentielles chez les ingénieurs. Le système d'enseignement diffère totalement de celui de mon pays car en France les travaux pratiques prennent une place très importante. Dans quelques années, je voudrais m'orienter vers l'étude d'énergie. Après ma formation en tant que Chemist, je pense que je n'aurai aucun problème pour bien réussir. »



**Romane André**  
(ex-cpi 2012-2014  
puis Chimie Lille)

« La CPI est une grande famille. On passe tous beaucoup de temps ensemble. On s'entraide, ici pas de compétition. La charge de travail est importante mais elle est bien répartie sur l'année. On est évalué en contrôle continu du coup pas de pression. Les profs connaissent chacun d'entre nous, sont bienveillants et très accessibles pendant et après les cours. En 2<sup>e</sup> année, toutes les écoles de chimie viennent se présenter. Ça nous aide à faire notre choix. Il y a une vraie continuité entre CPI et cycle ingénieur, j'ai été tout de suite à l'aise et dans le tempo. En CPI, j'ai appris à jongler entre une vie étudiante riche et les cours donc je ne me suis pas lassée piéger. »



**Carol-Ann Mélandre**  
(ex-cpi 2012-2014  
puis Chimie Montpellier)

« La CPI, c'est la voie la plus directe vers les écoles d'ingénieurs chimistes. Ici, pas de concours mais une place assurée dans une école à la sortie ! Au programme, de la chimie sous toutes ses formes au travers de cours et de TP, des maths, de la physique, des langues et des sciences humaines. Le travail est intense, l'ambiance familiale et la promo soudée. Ce programme complet m'a permis d'aborder sereinement mon entrée à l'école de Montpellier, autant au labo qu'en cours. Aujourd'hui, je vais être doublement diplômée en chimie des matériaux et en marketing, et je compte travailler dans le secteur des dispositifs médicaux. Comme quoi la chimie mène à tout ! »

## ENSCR

Direction des Cycles Préparatoires : [direction-cpi@ensc-rennes.fr](mailto:direction-cpi@ensc-rennes.fr)  
Scolarité (inscription et administration) : [admissions@ensc-rennes.fr](mailto:admissions@ensc-rennes.fr)  
11 allée de Beaulieu - CS 50837 - 35708 Rennes Cedex 7  
Tél.: (33) 02 23 23 80 00



[www.ensc-rennes.fr](http://www.ensc-rennes.fr)

